

FIMUREX

CENTRE EST

FABRICANT & CONCEPTEUR
DE SOLUTIONS ARMATURES

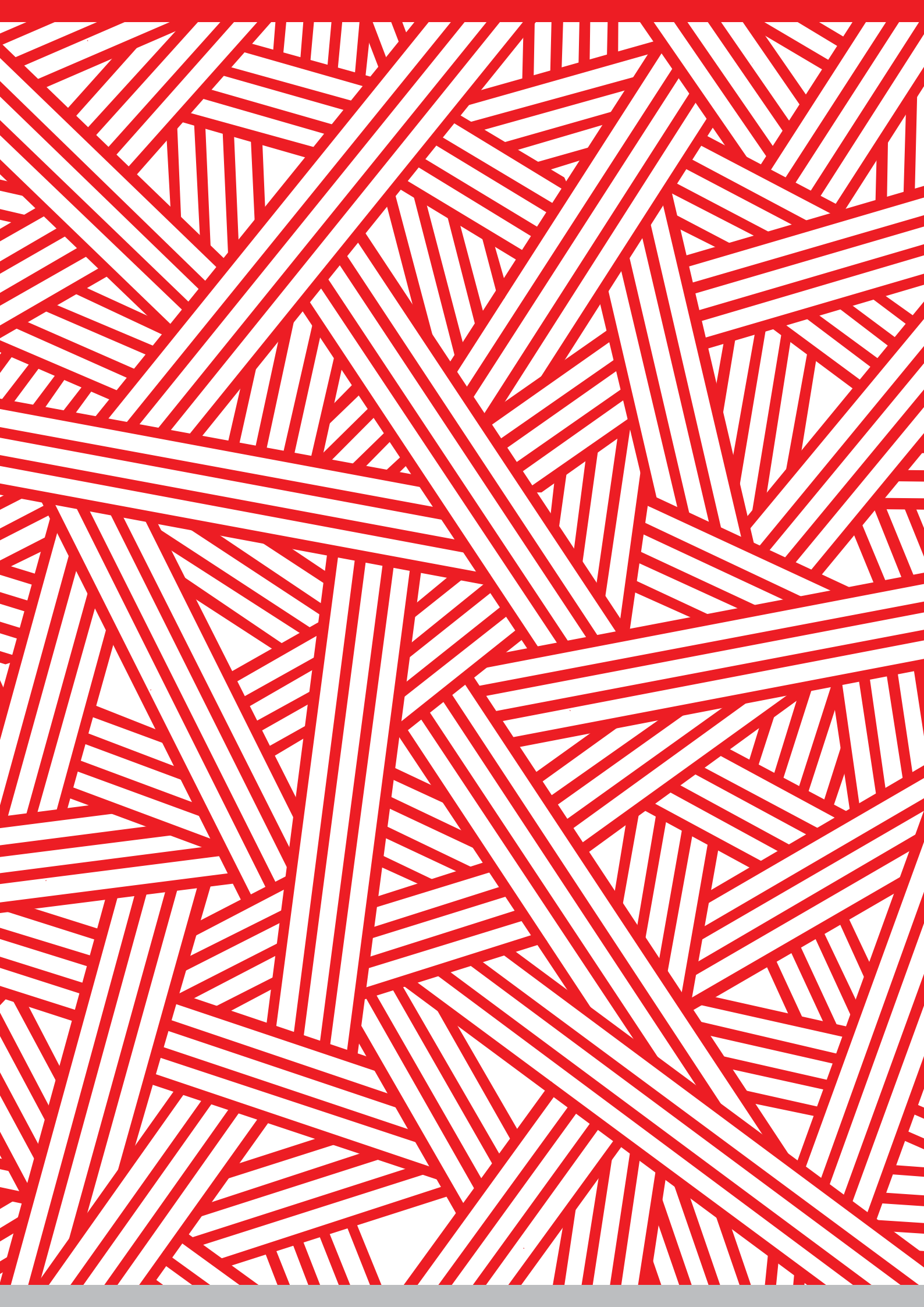
L'ARMATURE STANDARD ET LES ACIERS DE LA MAISON INDIVIDUELLE

UNE GAMME COMPLÈTE FACILE À METTRE EN ŒUVRE



Extrait des catalogues généraux 2024 et
des documentations techniques







Notre vocation

La solidité et la pérennité d'une maison individuelle ou d'un petit bâtiment collectif dépend d'une interaction complexe entre le sol, le bâti et son environnement.

Industriel Français « fabricant-concepteur » de solutions armatures et aciers, spécialiste et aujourd'hui **leader de l'armature standard** sur le marché Français, **FIMUREX** propose des **études de sol** et **études béton armé** qui permettent d'adapter la structure au sol et aux contraintes compte tenu du type de construction, mais aussi une large **gamme d'armatures** et d'aciers qui facilite, fiabilise, sécurise et permet une mise en œuvre rapide et économique dans la construction des bâtiments.

Une démarche qualitative

FIMUREX est née de l'observation et de l'écoute des professionnels de la construction. Forte d'échanges, de collaborations et d'expériences vécues avec ses partenaires, l'entreprise confirme depuis son origine sa démarche :

- Satisfaire les maîtres d'ouvrage, maîtres d'œuvre, entreprises du bâtiment et distributeurs en leur offrant des solutions armatures et aciers qui sont conformes, sûres, adaptées à la maison individuelle, aux petits bâtiments collectifs et aux aménagements extérieurs.
- La recherche d'amélioration continue, pour faire face aux besoins exprimés sur le terrain a conduit FIMUREX à faire évoluer son offre en permanence. Au développement constant de sa gamme se sont ajoutés des concepts uniques de services et de solutions personnalisées.

Nos missions

Depuis 1969, date de l'invention de l'armature standard par sa filiale STANDARM, FIMUREX dispose d'un savoir-faire maîtrisé pour produire, concevoir et accompagner les professionnels du bâtiment.

PRODUIRE

FIMUREX c'est en premier lieu un outil industriel performant réparti sur l'ensemble du territoire en capacité de produire rapidement et de manière fiable, selon les normes, de larges gammes d'armatures, validées par SOCOTEC et d'aciers, qui couvrent l'intégralité des besoins de la maison individuelle et apporte des solutions techniques acier pour le bâtiment et les aménagements extérieurs.

CONCEVOIR

Dotées de bureaux d'études principaux certifiés OPQIBI, les équipes techniques s'appuient sur une méthode originale et rigoureuse pour analyser le besoin et parvenir à la meilleure offre commerciale de dimensionnement et de prix. Pour répondre aux exigences de marchés émergents, s'adapter aux normes et directives nouvelles, une veille permanente ainsi qu'une réflexion prospective sont menées, et accompagnées par un investissement important en R&D.

ACCOMPAGNER

Bien construire dans les règles de l'art, suppose de ne pas rompre la chaîne de compétences. Être aux côtés des professionnels, en amont comme en aval, pour assurer les meilleures conditions de mise en œuvre est une évidence depuis longtemps pour FIMUREX. C'est ainsi qu'elle a mis en place un éventail de services pour les entreprises du bâtiment, les constructeurs, les distributeurs référents qui sont nos partenaires sur l'ensemble du territoire.

Tout en réduisant notre impact sur l'environnement

Implantés sur l'ensemble du territoire National en respectant un maillage rationnel, nous optimisons les transports localement, tout en réduisant nos consommations de carburant par l'éco-conduite. Nos ingénieries Sol et Structure nous permettent de réduire les consommations d'acier sur les chantiers, tout en garantissant la performance des structures en situations sismiques (zones 3 et 4) et non sismiques (zones 1 et 2). Nos méthodes de travail nous permettent d'utiliser des technologies moins énergivores et de limiter nos déchets. Les chutes d'aciers et de feuillards sont recyclées, notre matière première est elle-même issue de ferrailles recyclées. Enfin, nous privilégions les outils et le travail collaboratif dématérialisés et encourageons les solutions à distance.

VOTRE CATALOGUE COMMERCIAL 2024

Vous avez à votre disposition un extrait des catalogues généraux et documentations techniques FIMUREX, qui ont fait l'objet des avis SOCOTEC suivants :

- Armature standard de la maison individuelle – Zones de sismicité 1&2
Avis n°19056808000013 ANC/22/445 valable jusqu'au 1 juillet 2027
- Armature standard de la maison individuelle – Zones de sismicité 3&4
Avis n°19056808000013 ANC/22/447 valable jusqu'au 12 juillet 2027
- Linteaux
Avis n°19056808000013 ANC-19-473 / SM valable jusqu'au 4 juillet 2024
- Poutres force
Avis n° 68080FAD9403 ANC-19-231 / SM valable jusqu'au 12 avril 2024
- Chevêtres et poutres plates
Avis n° 68080FAD9403 ANC-19-231 / SM valable jusqu'au 12 avril 2024
- Descente de charges sur poteau
Avis n°19056808000013 ANC-19-473 / SM valable jusqu'au 4 juillet 2024
- Balcon BSP
Avis n°19056808000013 ANC-19-473 / SM valable jusqu'au 4 juillet 2024

Voir les produits certifiés NF - Armatures par l'AFCAB dans les rubriques de ce catalogue n° A00/026, A00/027, A04/056, A09/084

Nous garantissons la bonne adaptation des armatures aux données particulières de l'ouvrage à construire ... Et donc la **solidité** et la **pérennité** dans le temps de **la maison individuelle** ou du petit **bâtiment collectif maçonné**.



LES ÉTUDES GÉOTECHNIQUES

ARMASOL

Pour identifier les risques liés à la nature du sol et définir le type de fondation adapté.



LES ÉTUDES DE STRUCTURES



Avec plan de coffrage et carnet de ferrailage pour sécuriser la structure de la maison individuelle.



LE COLIS D'ARMATURES CERTIFIÉES

Une gamme complète, facile à mettre en oeuvre, d'armatures standardisées destinées à la maison individuelle et au petit collectif maçonné.



UNE GARANTIE DÉCENNALE ...

Pour les études et les armatures.



www.fimurex.com



SOMMAIRE GÉNÉRAL

01

ZONES DE SISMICITÉ
1 (TRÈS FAIBLE) ET 2 (FAIBLE)
PAGE 12

02

ZONES DE SISMICITÉ
3 (MODÉRÉE) ET 4 (MOYENNE)
PAGE 52

03

TREILLIS ET PANNEAUX SOUDÉS,
ÉCARTEURS, BOITES D'ATTENTE,
BARRES ET RONDS BÉTON
PAGE 67



SOMMAIRE DÉTAILLÉ

ZONES DE SISMICITÉ 1 (très faible) ET 2 (faible)

(Ouvrages non concernés par les règles de construction parasismique)

Pour les caractéristiques et les conditions d'utilisation de nos armatures, se reporter également aux annexes de ce document.

› FONDATIONS	12
Semelles plates	13
Semelles isolées sous poteaux	14
Semelles carrées	14
Semelles rectangulaires	14
Semelles renforcées	15
Chaînages de fondation	16
Attentes de fondation en «U» pour murs de maçonnerie en blocs de coffrage	17
Sous semelles renforcées	17
› ÉLEVATIONS	18
Murs en maçonnerie - Chaînages horizontaux et verticaux	19
Murs en maçonnerie - Acrotères bas	21
Poteaux	22
Poteaux attente PA et poteaux 4 filants PN - 3m	22
Poteaux attente PA et poteaux 6 filants PN - 3m	23
Poteaux circulaires - 3m	24
Linteaux LT	25
Pour des ouvertures de portées inférieures à 2 m	25
Linteaux LTR	26
Pour des ouvertures de portées inférieures à 2 m	26
Linteaux LT4	27
Pour des ouvertures de portées inférieures à 2 m	27
Linteaux LQ	28
Pour des ouvertures de portées inférieures à 2 m	28
Poutres FORCE	29
Poutre Vulcain - La poutre de refend	29
Poutre Éole - La poutre de façade	30
Poutre Neptune - La poutre triangulaire	31
Poutre Demeter - La poutre pour fortes charges	32
Accessoires	33
Chevêtre Ulysse	34
Chevêtre pour trémie de plancher	34
Poutre Plate de plancher	35
Poutre Hercule	35
Ulysse et Hercule	36
Accessoires	36
Panneaux pour balcons	37
Panneaux pour escaliers	38

SOMMAIRE DÉTAILLÉ

ZONES DE SISMICITÉ 1 (très faible) ET 2 (faible)

(Ouvrages non concernés par les règles de construction parasismique)

Pour les caractéristiques et les conditions d'utilisation de nos armatures, se reporter également aux annexes de ce document.

› ATTENTES	39
Attentes	40
Double attentes pour chaînages :	40
Équerres de liaison	41
Double équerres de liaison pour semelles renforcées de fondation	41
Double équerres de liaison pour chaînages	41
«U» de liaison	41
Liaison d'angle assemblée en «U» pour semelles renforcées de fondation	42
Renforts de balcon	42
Liaisons d'escalier	42
Chapeaux	42
Chapeaux de rive des poutres	42
Chapeaux croisés	43
Chapeaux croisés	44
Chapeaux droits et barres de continuité	44
Chapeaux droits et barres de continuité	45
Chapeaux de continuité des poutres	45
Suspentes des poutrelles de plancher	46
Pour chevêtres ULYSSE et poutres plates HERCULE	46
Pour poutres FORCE EOLE et VULCAIN	46
Pour poutres FORCE DEMETER	46
Suspentes de poutres	47
OMEGA - Pour poutres FORCE EOLE, VULCAIN et DEMETER	47
DEMI-OMEGA - Pour poutres FORCE EOLE, VULCAIN et DEMETER	47
Barres bateau de poutres	48
Pour poutres plates HERCULE	48
› ANNEXES Z1 Z2	50
Caractéristiques des armatures	50
Conditions d'utilisation des armatures	50

SOMMAIRE DÉTAILLÉ

ZONES DE SISMICITÉ 3 (modérée) ET 4 (moyenne)

(Ouvrages concernés par les règles de construction parasismique)

Pour les caractéristiques et les conditions d'utilisation de nos armatures, se reporter également aux annexes de ce document.

› FONDACTIONS	52
Chaînages de fondation	53
Longrines ou chaînages de fondation	53
Chaînages renforcés sous murs de maçonnerie en blocs de coffrage	54
Chaînages renforcés	54
Chaînages de liaison semelles isolées	54
› ÉLÉVATIONS	55
Murs en maçonnerie - Chaînages horizontaux, verticaux et inclinés	56
Attentes / chaînages verticaux de soubassement	56
Chaînages verticaux - Hauteur d'un niveau avec attentes	56
Chaînages verticaux - horizontaux	57
Chaînages horizontaux - Linteaux	57
Chaînages rampants (murs pignons et murs intermédiaires) et encadrement des baies	58
› ATTENTES	59
Attentes	60
Attentes pré-assemblées	60
Équerres de liaison	61
Équerres de liaison pré-assemblées	61
Double équerres de liaison pour chaînages de fondation	61
Équerres de liaison chaînages verticaux - linteaux	61
«U» de liaison	62
Liaisons d'angle assemblées en «U» pour chaînages de fondation	62
› ANNEXES Z3 Z4	64
Caractéristiques des armatures	64
Conditions d'utilisation des armatures	64

SOMMAIRE DÉTAILLÉ

TREILLIS ET PANNEAUX SOUDÉS, ÉCARTEURS, BOITES D'ATTENTE, BARRES ET RONDS BÉTON

› TREILLIS ET PANNEAUX SOUDÉS	67
Treillis et panneaux soudés ARMA	68
Treillis soudés ARMA de structure	68
Treillis soudés ARMA de plancher à poutrelles béton et entrevous	68
Panneaux soudés ARMA divers	68
Panneaux soudés ARMA bricolage	68
Panneaux soudés ARMA Carreleur	68
Treillis soudés ADETS	68
Treillis soudés ADETS de surface	68
Treillis soudés ADETS de structure	69
Écarteurs de nappes de treillis soudés	69
A sinusoïde zig-zag	69
De forme trapézoïdale	69
A barrette zig-zag	69
Barres droites	71
Ronds béton	71
› ANNEXES ET D'AUTRES PRODUITS	72
Dallage solidaire des murs chainages horizontaux / chapeaux de rive	73
Accessoires de chantier	73
Coffrages Cartons	74
Embouts de signalisations et cales	75

LES ARMATURES STANDARD





FONDATIONS

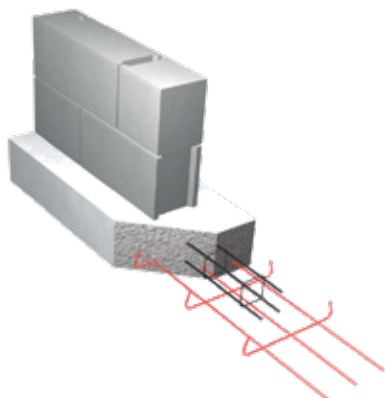
|

Z1 - Z2

Semelles plates

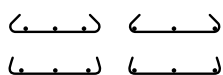


Conformes à l'EUROCODE 2 et au FD P18-717



Longueur des armatures : 6,00 m

Référence	Largeur (cm)	Aciers filants	Crochets (e cm)	Cdt (UN)
S3735*	35	3 HA 7	HA 5 e=30	48
S3835	35	3 HA 8	HA 5 e=30	48
S31035	35	3 HA 10	HA 5 e=30	48



L'angle de cintrage des crochets et la disposition des barres filantes peuvent varier en fonction de la fabrication (100° à 135°).

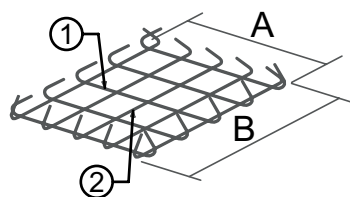
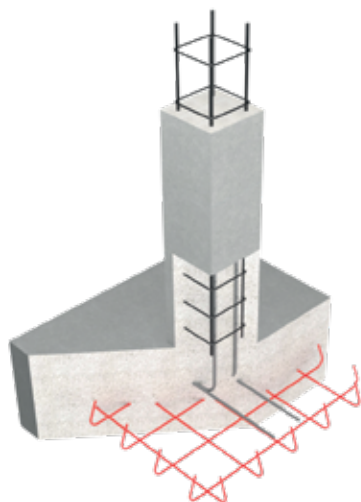
*Armature de semelle plate devant être associée à une armature de chaînage de fondation complémentaire.



Semelles isolées sous poteaux



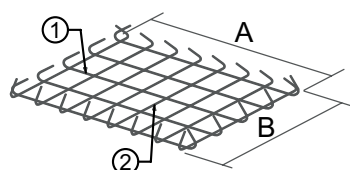
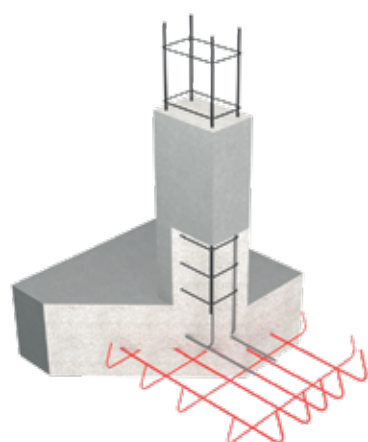
Conformes à l'EUROCODE 2 et au FD P18-717



Angle de cintrage des crochets à 125°.

Semelles carrées

Référence	A (cm)	B (cm)	Crochets 1 (e et abouts cm)	Crochets 2 (e et abouts cm)	Cdt (UN)
SIC4655	55	55	4 HA 6 e=15 Abouts = 5	4 HA 6 e=15 Abouts = 5	9
SIC4855	55	55	4 HA 8 e=15 Abouts = 5	4 HA 8 e=15 Abouts = 5	9
SIC5870	70	70	5 HA 8 e=15 Abouts = 5	5 HA 8 e=15 Abouts = 5	9
SIC5775	75	75	5 HA 7 e=15 Abouts = 7,5	5 HA 7 e=15 Abouts = 7,5	9
SIC4875	75	75	4 HA 8 e=20 Abouts = 7,5	4 HA 8 e=20 Abouts = 7,5	9
SIC6895	95	95	6 HA 8 e=16 Abouts = 7,5	6 HA 8 e=16 Abouts = 7,5	9
SIC610115	115	115	6 HA 10 e=20 Abouts = 7,5	6 HA 10 e=20 Abouts = 7,5	9
SIC710135	135	135	7 HA 10 e=20 Abouts = 7,5	7 HA 10 e=20 Abouts = 7,5	9



Angle de cintrage des crochets à 125°.

Semelles rectangulaires

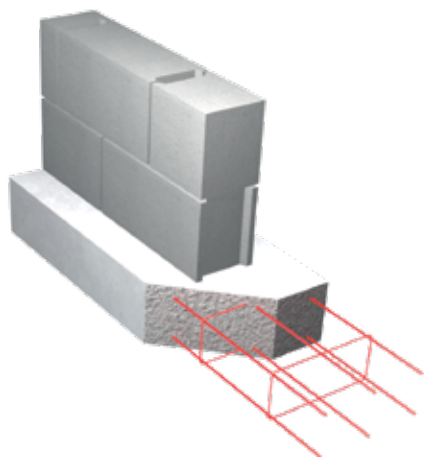
Référence	A (cm)	B (cm)	Crochets 1 (e et abouts cm)	Crochets 2 (e et abouts cm)	Cdt (UN)
SIR110X70	110	70	5 HA 10 e variable : 10-15-2x10-15-10	5 HA 8 e variable : 10-25-2x20-25-10	9
SIR140X70	140	70	5 HA 10 e variable : 10-15-2x10-15-10	7 HA 8 e=20 Abouts = 10	9
SIR170X70	170	70	5 HA 10 e variable : 10-15-2x10-15-10	9 HA 8 e variable : 10-3x20-2x15-3x20-10	9
SIR140X110	140	110	7 HA 10 e=15 Abouts = 10	7 HA 10 e=20 Abouts = 10	9
SIR170X110	170	110	7 HA 10 e=15 Abouts = 10	9 HA 10 e variable : 10-3x20-2x15-3x20-10	9

Semelles renforcées



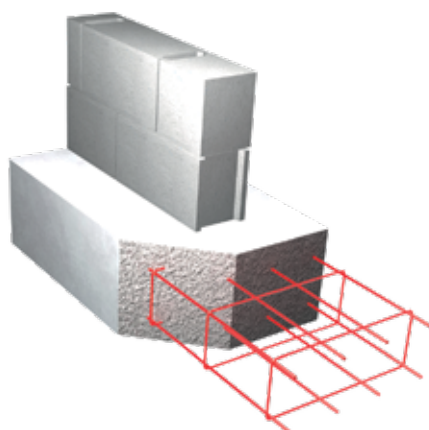
Conformes à l'EUROCODE 2 et au FD P18-717

Longueur des armatures : 6,00 m

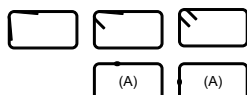


Référence	Largeur (cm)	Hauteur (cm)	Aciers filants	Cadres (e cm)	Cdt (UN)
F6730X20	30	20	6 HA 7	HA 5 e=30	6
F6735X15	35	15	6 HA 7	HA 5 e=30	8
F6830X20	30	20	6 HA 8	HA 5 e=30	6
F6835X15	35	15	6 HA 8	HA 5 e=30	8
F6835X20	35	20	6 HA 8	HA 5 e=30	6
F6840X20	40	20	6 HA 8	HA 5 e=30	6
FM6835X15	35	15	6 HA 8	HA 5 e=25	8
FM61035X15 *	35	15	6 HA 10	HA 5 e=25	8
FM61035X20 *	35	20	6 HA 10	HA 5 e=25	6
FM61040X20 *	40	20	6 HA 10	HA 5 e=25	6
FM61045X15	45	15	6 HA 10	HA 5 e=25	8

Semelles renforcées



Référence	Largeur (cm)	Hauteur (cm)	Aciers filants	Cadres (e cm)	Cdt (UN)
FM612135X15 *	35	15	4 HA 12 + 2 HA 10	HA 5 e=25	8
FM612135X20 *	35	20	4 HA 12 + 2 HA 10	HA 5 e=25	6
FM612140X20 *	40	20	4 HA 12 + 2 HA 10	HA 5 e=25	6



* Barres longitudinales de nuance B500B et fermetures des cadres à 135° ou type (A) ;

Pour les autres armatures, les cadres peuvent être fermés par des moyens différents. L'angle formé par les ancrages d'extrémité des cadres peut varier de 90° à 135°.

(A) Procédé de fermeture des cadres par soudure bout à bout [procédé utilisé par certains sites de production ; nous consulter].

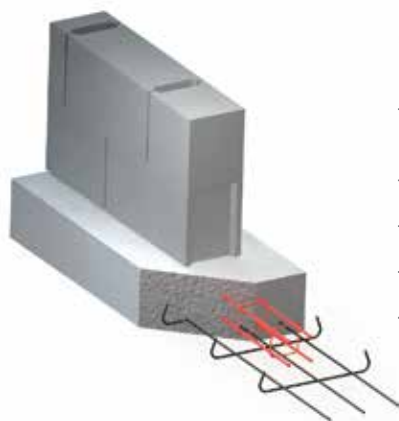


Chaînages de fondation

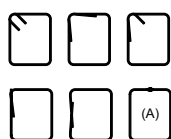


Conformes au FD P18-717

Longueur des armatures : 6,00 m



Référence	Largeur (cm)	Hauteur (cm)	Aciers filants	Éléments transversaux de montage (e cm)	Cdt (UN)
CH41015X30	15	30	4 HA 10	Ø 4 mini e= variable de 30 à 40 cm	12
CH41015X35	15	35	4 HA 10	Ø 4 mini e= variable de 30 à 40 cm	8
CH41020X30	20	30	4 HA 10	Ø 4 mini e=30	6
CH41020X35	20	35	4 HA 10	Ø 4 mini e=30	6
CH41025X35	25	35	4 HA 10	Ø 4 mini e=30	6



- Ces armatures de chaînage de fondation doivent être associées aux armatures de semelles plates.
 - Les éléments transversaux de montage peuvent être fermés par des moyens différents.
 La longueur et l'angle des fermetures de ces éléments ne sont pas imposés (fermetures libres).
 (A) Procédé de fermeture des éléments de montage par soudure bout à bout (procédé utilisé par certains sites de production ; nous consulter).

Attentes de fondation en «U» pour murs de maçonnerie

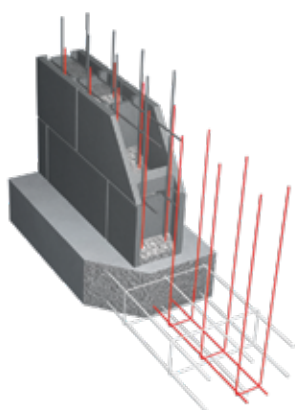
en blocs de coffrage

Conformes à l'EUROCODE 2

Sous semelles renforcées

Longueur des armatures : 2,00 m

Référence	Largeur (cm)	Hauteur (cm)	Aciers filants	«U» transversaux (e cm)	Cdt (UN)
UL8G2711X75	11	75	2 HA 7	HA 8 e=16,5	10
UL10G2711X75	11	75	2 HA 7	HA 10 e=16,5	10



Longueur des armatures : 4,00 m

Référence	Largeur (cm)	Hauteur (cm)	Aciers filants	«U» transversaux (e cm)	Cdt (UN)
UY6G2710X75	10	75	2 HA 7	HA 6 e=16,5	10
UY8G2711X75	11	75	2 HA 7	HA 8 e=16,5	10
UY10G2711X75	11	75	2 HA 7	HA 10 e=16,5	10

*Barres longitudinales et «U» de nuance B500B





ELEVATIONS

|

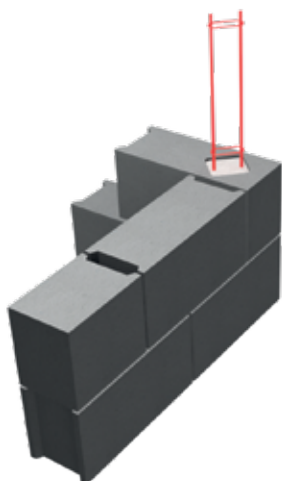
Z1 - Z2

Murs en maçonnerie - Chaînages horizontaux et verticaux



Conformes au NF DTU 20.1

- Chaînages horizontaux au niveau des planchers (niveaux courants) et en couronnement des murs ;
Chaînages verticaux et inclinés (pignons et refends intermédiaires).



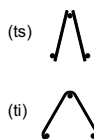
Armatures à 2 filants de longueur 6,00 m

Référence	Type	Largeur (cm)	Hauteur (cm)	Aciers filants	Éléments transversaux de montage (e cm)	Cdt (UN)
CH2104X10	(e)	4	10	2 HA 10	Epingles Ø 4 mini e= variable de 30 à 50 cm	48

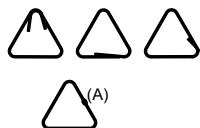
- Les éléments transversaux de montage peuvent être fermés par des moyens différents.
La longueur et l'angle des fermetures de ces éléments ne sont pas imposés (fermetures libres).
- L'espacement des éléments transversaux de montage peut varier en fonction de la fabrication.
- (A) Procédé de fermeture des éléments de montage par soudure bout à bout (procédé utilisé par certains sites de production ; nous consulter).

- Chaînages horizontaux au niveau des planchers (niveaux courants) et en couronnement des murs ;
Chaînages verticaux.

Armatures triangulaires à 3 filants de longueur 6,00 m

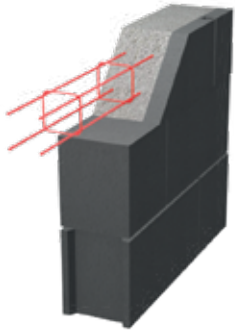


Référence	Type	Largeur (cm)	Hauteur (cm)	Aciers filants	Éléments transversaux de montage (e cm)	Cdt (UN)
CHP888	(ts)	8	9,5	3 HA 8	Sinusoides Ø 2,8 mini Pas de 20 cm	100
CH389X9	(ti)	9	9	3 HA 8	Ø 4 mini e= variable de 30 à 40 cm	50
CH3810X10	(ti)	10	10	3 HA 8	Ø 4 mini e= variable de 30 à 40 cm	50



- Les éléments transversaux de montage peuvent être fermés par des moyens différents.
La longueur et l'angle des fermetures de ces éléments ne sont pas imposés (fermetures libres).
- L'espacement des éléments transversaux de montage peut varier en fonction de la fabrication.
- (A) Procédé de fermeture des éléments de montage par soudure bout à bout (procédé utilisé par certains sites de production ; nous consulter).

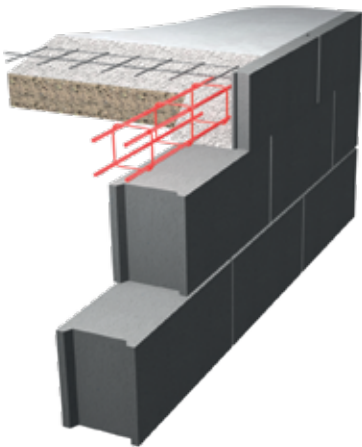
Armatures quadrangulaires à 4 filants de longueur 6,00 m



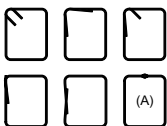
Référence	Largeur (cm)	Hauteur (cm)	Aciers filants	Éléments transversaux de montage (e cm)	Cdt (UN)
CH4710X10	10	10	4 HA 7	Ø 4 mini e= variable de 30 à 40 cm	30
CH4710X15	10	15	4 HA 7	Ø 4 mini e= variable de 30 à 40 cm	30
CH4715X15	15	15	4 HA 7	Ø 4 mini e= variable de 30 à 40 cm	20
CH4810X10	10	10	4 HA 8	Ø 4 mini e= variable de 30 à 40 cm	30
CH4810X15	10	15	4 HA 8	Ø 4 mini e= variable de 30 à 40 cm	30
CH4815X15	15	15	4 HA 8	Ø 4 mini e= variable de 30 à 40 cm	20
CH4815X20	15	20	4 HA 8	Ø 4 mini e= variable de 30 à 40 cm	16

• Chaînages horizontaux au niveau de planchers – terrasses ; Chaînages verticaux.

Armatures quadrangulaires à 4 filants de longueur 6,00 m



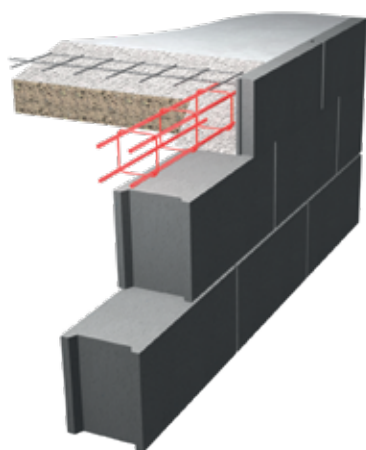
Référence	Largeur (cm)	Hauteur (cm)	Aciers filants	Éléments transversaux de montage (e cm)	Cdt (UN)
CH41010X10	10	10	4 HA 10	Ø 4 mini e= variable de 30 à 40 cm	30
CH41010X15	10	15	4 HA 10	Ø 4 mini e= variable de 30 à 40 cm	30
CH41015X15	15	15	4 HA 10	Ø 4 mini e= variable de 30 à 40 cm	20



- Les éléments transversaux de montage peuvent être fermés par des moyens différents.
La longueur et l'angle des fermetures de ces éléments ne sont pas imposés (fermetures libres).
- L'espacement des éléments transversaux de montage peut varier en fonction de la fabrication.
(A) Procédé de fermeture des éléments de montage par soudure bout à bout (procédé utilisé par certains sites de production ; nous consulter).

• Chaînages horizontaux renforcés au niveau des planchers - terrasses (CHR) ; Raidisseurs verticaux (R).

Armatures quadrangulaires à 4 filants de longueur 6,00 m



Référence	Largeur (cm)	Hauteur (cm)	Aciers filants	Cadres (e cm)	Cdt (UN)
CHR41010X15 *	10	15	4 HA 10	HA 5 e=20	30
CHR41015X15 *	15	15	4 HA 10	HA 5 e=20	20
CHR41015X20	15	20	4 HA 10	HA 5 e=20	16
CHR41015X25	15	25	4 HA 10	HA 5 e=20	12
CHR41020X20	20	20	4 HA 10	HA 5 e=20	12
R41010X20	10	20	4 HA 10	HA 5 e=15	24
R41010X25	10	25	4 HA 10	HA 5 e=15	18
R41015X20	15	20	4 HA 10	HA 5 e=15	16
R41015X25	15	25	4 HA 10	HA 5 e=15	12
R41015X30	15	30	4 HA 10	HA 5 e=15	12
R41020X20	20	20	4 HA 10	HA 5 e=15	12
R41215X20	15	20	4 HA 12	HA 5 e=15	16
R41215X25	15	25	4 HA 12	HA 5 e=15	12
R41220X20	20	20	4 HA 12	HA 5 e=15	12



* Barres longitudinales de nuance B500B et fermetures des cadres à 135° ou type (A) ;

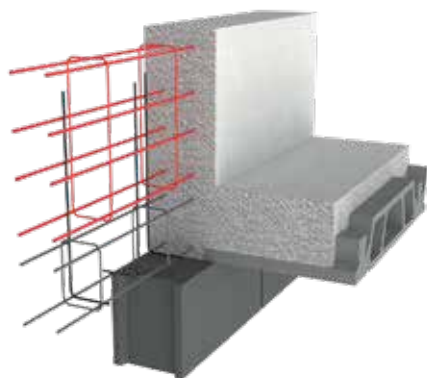
Pour les autres armatures, les cadres peuvent être fermés par des moyens différents. L'angle formé par les ancrages d'extrémité des cadres peut varier de 90° à 135°.

(A) Procédé de fermeture des cadres par soudure bout à bout (procédé utilisé par certains sites de production ; nous consulter).

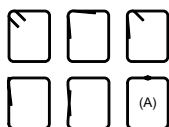
Murs en maçonnerie - Acrotères bas

Conformes au DTU 20.12

Longueur des armatures : 6,00 m



Référence	Largeur (cm)	Hauteur (cm)	Aciers filants	Éléments transversaux de montage (e cm)	Cdt (UN)
AC8810X35	10	35	8 HA 8	HA 5 e=30	1
AC41010X25	10	25	4 HA 10	HA 5 e=30	1
AC81010X55	10	55	8 HA 10	HA 6 e=30	1



- Les éléments transversaux de montage peuvent être fermés par des moyens différents.

La longueur et l'angle des fermetures de ces éléments ne sont pas imposés (fermetures libres).

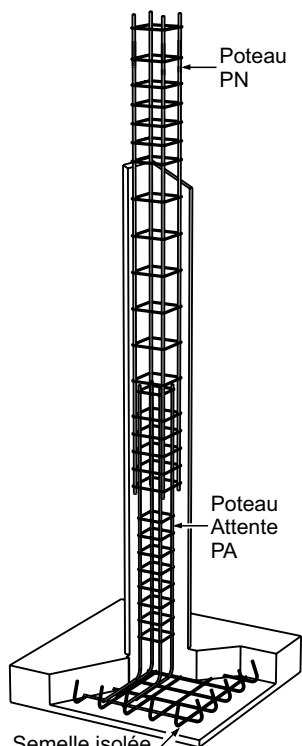
- L'espacement des éléments transversaux de montage peut varier en fonction de la fabrication.

(A) Procédé de fermeture des éléments de montage par soudure bout à bout (procédé utilisé par certains sites de production ; nous consulter).

Poteaux attente PA et poteaux 4 filants PN - 3m

> POTEAUX PN : COMMENT CHOISIR VOTRE POTEAU :

Après avoir déterminé la charge à reprendre, vous devez définir la position du poteau dans la construction (poteau à l'intérieur ou à l'extérieur) et vérifier que sa hauteur maximale sous plancher ne dépasse pas 2,80 m.



Référence produit	Type	Poteau intérieur ⁽¹⁾		Poteau extérieur ⁽²⁾	
		Section Béton AxB (cm)	Charge admissible Pser daN (*)	Section Béton AxB (cm)	Charge admissible Pser daN (*)
PN4108X8	I	15x15	11780	18x18	19500
PN41010X10	I	15x15	11840	20x20	25650
PN41015X15	I	20x20	25810	25x25	45180
PN41020X20	I	25x25	45320	30x30	70840
P6N41025X25	I	30x30	70960	35x35	97560
PN41010X15	II	15x20	14810	20x25	31060
PN41010X20	II	15x25	17770	20x30	36470
PN41010X25	II	15x30	20730	20x35	41880
PN41015X20	II	20x25	31210	25x30	53230
PN41015X25	II	20x30	36620	25x35	61280

(*) Pour une compression centrée, verticale poids propre du poteau compris et pour une hauteur maximale H=2,80 m.

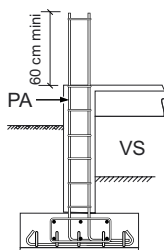
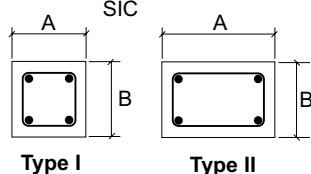
(1) À l'intérieur des locaux ou poteaux protégés des intempéries.

(2) À l'extérieur des locaux, poteaux exposés aux intempéries à l'intérieur des terres.

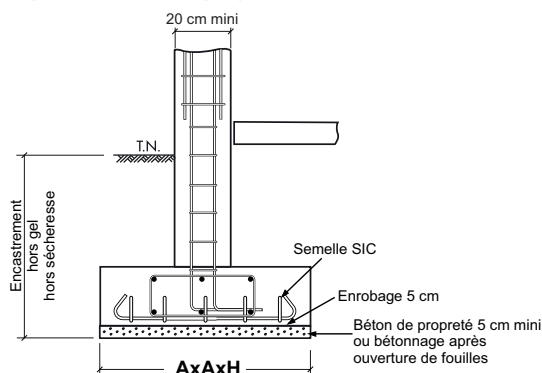
Pour des poteaux exposés aux intempéries et situés à moins de 5 km de la côte, nous consulter.

> POTEAUX ATTENTE PA :

Réf. Produit	Type	Poteaux associés
PA4108X8	I	Pour Poteaux PN sections 10x10 et 10x15
PA41010X10	I	Pour Poteaux PN section 15x15
PA1015X15	I	Pour Poteaux PN section 20x20



> SEMELLE SIC :



Référence produit	Section Béton AxAxH (cm)	Charge admissible Pser (daN) à l'E.L.S		
		Contrainte admissible du sol (daN/cm²) à l'E.L.S.		
		1,00	1,50	2,00
SIC4655/SIC4855	65x65x20	4230	6340	8450
SIC5775	85x85x25	7230	10840	14450
SIC6895	105x105x30	11030	16540	22050
SIC610115	125x125x35	15630	23440	31250
SIC710135	145x145x40	21030	31540	38090

HYPOTHÈSES GÉNÉRALES en application des règles EUROCODE 2

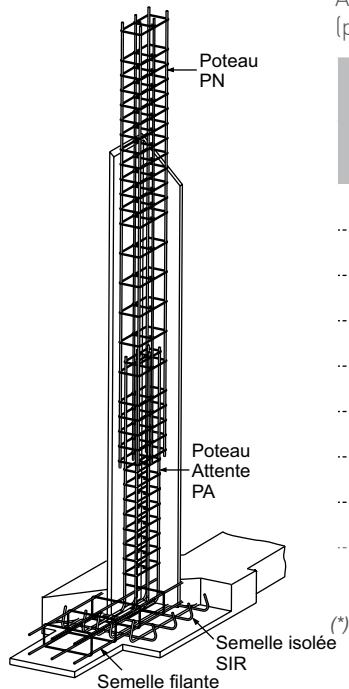
- Aciers HA B500A ou B500B : $f_{yk} = 500$ MPa
- Résistance caractéristique du béton : $f_{ck} = 25$ MPa
- Bâtiments à usage d'habitation en situation normale, contreventés ; Situation non sismique
- Distances entre joints de dilatation conformes au DTU 20.1 - Étaieement des poutres et des planchers maintenus au moins 28 jours
- $P_{ser} = G + Q_k$ à l'État Limite de Service (ELS) Pu (= 1,4 Pser) à l'État Limite Ultime (ELU) de résistance
- Poteaux : Longueur de flambement : $L_0 = l$ - Méthode de calculs du FD P 18-717

Fondations : Dans le cas de mauvais sols présentant des risques de tassement uniforme ou différentiels importants (remblais, argiles gonflantes, limons, sols hétérogènes...), la rigidification des semelles, des soubassements et des murs en élévation est à soumettre à notre bureau d'études béton armé sur la base d'une étude géotechnique préalable

Poteaux attente PA et poteaux 6 filants PN - 3m

➤ POTEAUX PN : COMMENT CHOISIR VOTRE POTEAU :

Après avoir déterminé la charge à reprendre, vous devez définir la position du poteau dans la construction (poteau à l'intérieur ou à l'extérieur) et vérifier que sa hauteur maximale sous plancher ne dépasse pas 2,80 m.



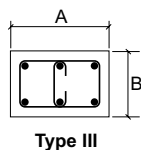
Référence produit	Type	Poteau intérieur ⁽¹⁾		Poteau extérieur ⁽²⁾	
		Section Béton AxB (cm)	Charge admissible Pser daN (*)	Section Béton AxB (cm)	Charge admissible Pser daN (*)
P6N61010X30	III	-	-	20x40	47270
P6N61010X35	III	-	-	20x45	52680
P6N61010X40	III	-	-	20x50	58080
P6N61015X30	III	20x35	42010	25x40	69330
P6N61015X35	III	20x40	47410	25x45	77380
P6N61015X40	III	20x45	52820	25x50	85430
P6N61015X45	III	20x50	58220	25x55	93480
P6N61015X50	III	20x55	63620	25x60	101530
P6N61015X55	III	20x60	69020	25x65	109570

(*) Pour une compression centrée, verticale poids propre du poteau compris et pour une hauteur maximale H=2,80 m.

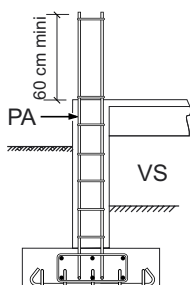
(1) À l'intérieur des locaux ou poteaux protégés des intempéries.

(2) À l'extérieur des locaux, poteaux exposés aux intempéries à l'intérieur des terres.

Pour des poteaux exposés aux intempéries et situés à moins de 5 km de la côte, nous consulter.



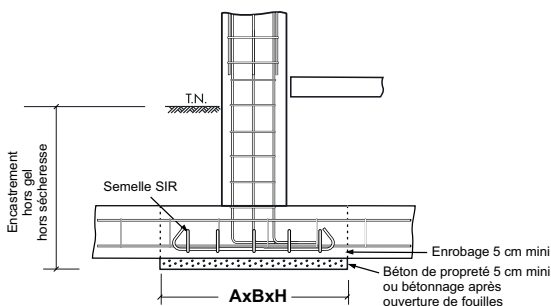
Type III



➤ POTEAUX ATTENTE PA :

Réf. Produit	Type	Poteaux associés
PA66108X25	III	Pour Poteaux PN sections 10x30 et 10x35
PA66108X35	III	Pour Poteaux PN section 10x40
PA661010X25	III	Pour Poteaux PN section 15x30
PA661010X35	III	Pour Poteaux PN section 15x40
PA661010X45	III	Pour Poteaux PN section 15x50

➤ SEMELLE SIR :



Référence produit	Section Béton AxAxH (cm)	Charge admissible Pser (daN) à l'E.L.S		
		Contrainte admissible du sol (daN/cm ²) à l'E.L.S.		
		1,00	1,50	2,00
SIR110X70	120x80x30	9600	14400	19200
SIR140X70	150x80x35	12000	18000	22040
SIR170X70	180x80x45	14400	21600	24130
SIR140X110	150x120x35	18000	27000	30910
SIR170X110	180x120x45	21600	32400	33820

HYPOTHÈSES GÉNÉRALES en application des règles EUROCODE 2

- Aciers HA B500A ou B500B : fyk = 500 MPa
- Résistance caractéristique du béton : fck = 25 MPa
- Bâtiments à usage d'habitation en situation normale, contreventés ; Situation non sismique
- Distances entre joints de dilatation conformes au DTU 20.1 - Étalement des poutres et des planchers maintenus au moins 28 jours
- Pser = G + Q_s à l'État Limite de Service (ELS) Pu (= 1,4 Pser) à l'État Limite Ultime (ELU) de résistance

Poteaux : Longueur de flambement : Lo = l - Méthode de calculs du FD P 18-717

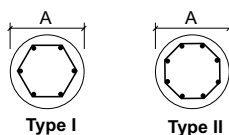
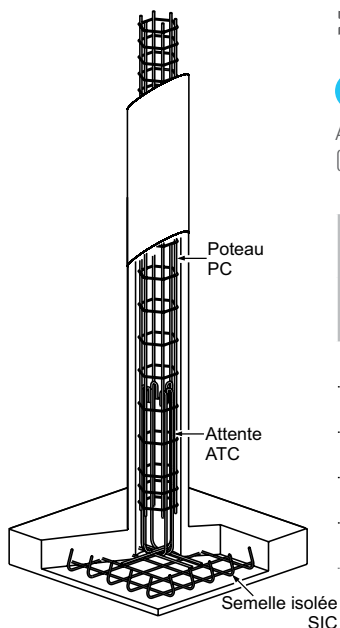
Fondations : Dans le cas de mauvais sols présentant des risques de tassement uniforme ou différentiels (remblais, argiles gonflantes, limons, sols hétérogènes...), la rigidification des semelles, des soubassements et des murs en élévation est à soumettre à notre bureau d'études béton armé sur la base d'une étude géotechnique préalable

Poteaux circulaires - 3m

> POTEAUX PC :

i COMMENT CHOISIR VOTRE POTEAU :

Après avoir déterminé la charge à reprendre, vous devez définir la position du poteau dans la construction (poteau à l'intérieur ou à l'extérieur) et vérifier que sa hauteur maximale sous plancher ne dépasse pas 2,80 m.



Référence produit	Type	Poteau intérieur ⁽¹⁾		Poteau extérieur ⁽²⁾	
		Section Béton A (cm)	Charge admissible Pser daN (*)	Section Béton A (cm)	Charge admissible Pser daN (*)
PC6N6811	I	-	-	20	14240
PC6N6814	II	20	14330	25	26680
PC6N8819	II	25	27920	30	45150
PC6N8824	II	30	45250	35	67360
PC6N81029	II	35	71030	40	98560
PC6N81034	II	40	98710	45	131510

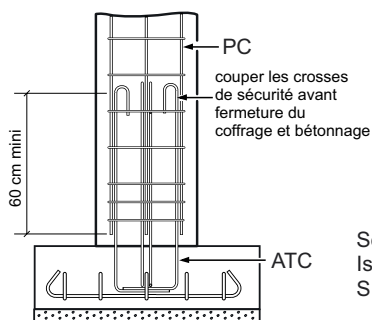
(*) Pour une compression centrée, verticale poids propre du poteau compris et pour une hauteur maximale H=2,80 m.

(1) À l'intérieur des locaux ou poteaux protégés des intempéries.

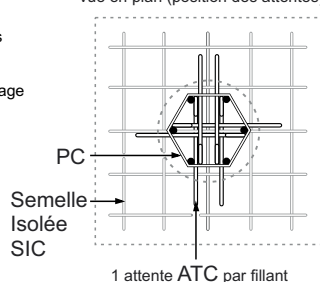
(2) À l'extérieur des locaux, poteaux exposés aux intempéries à l'intérieur des terres.

Pour des poteaux exposés aux intempéries et situés à moins de 5 km de la côte, nous consulter.

> ATTENTES ATC :



vue en plan (position des attentes)



Réf. Produit	Diamètre
ATC1040X100	HA10

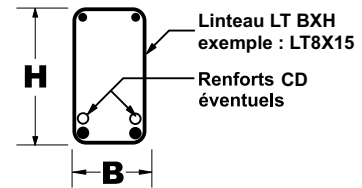
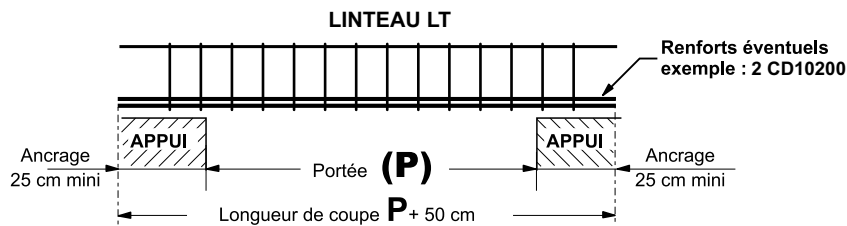
HYPOTHÈSES GÉNÉRALES en application des règles EUROCODE 2

- Aciers HA B500A ou B500B : $f_{yk} = 500$ MPa
- Résistance caractéristique du béton : $f_{ck} = 25$ MPa
- Bâtiments à usage d'habitation en situation normale, contreventés; Situation non sismique
- Distances entre joints de dilatation conformes au DTU 20.1 - Étalement des poutres et des planchers maintenus au moins 28 jours
- $P_{ser} = G + Q_k$ à l'État Limite de Service (ELS) Pu (= 1,4 Pser) à l'État Limite Ultime (ELU) de résistance
- Poteaux : Longueur de flambement : $L_0 = l$ - Méthode de calculs du FD P 18-717

Fondations : Dans le cas de mauvais sols présentant des risques de tassement uniforme ou différentiels importants (remblais, argiles gonflantes, limons, sols hétérogènes...), la rigidification des semelles, des soubassements et des murs en élévation est à soumettre à notre bureau d'études béton armé sur la base d'une étude géotechnique préalable

Linteaux LT

Pour des ouvertures de portées inférieures à 2 m



COMMENT CHOISIR VOTRE LINTEAU :

Vous devez définir, la **portée** ① et le **type d'utilisation** ② (en Façade ou Refend, avec fermettes industrielles, combles aménageables, reprise de plancher ou de mur, ...) - voir schémas.

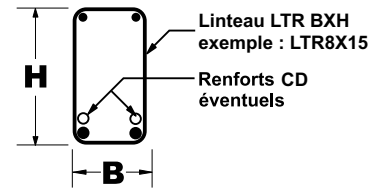
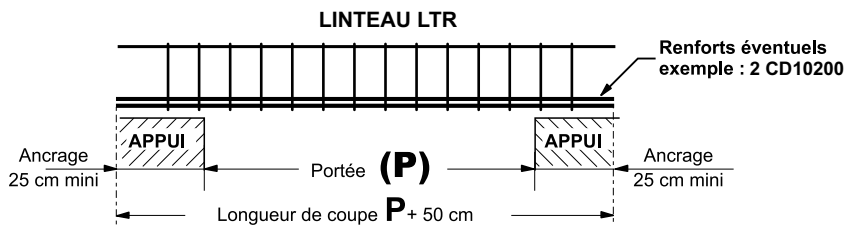
* La charge admissible P_{ser} daN/m est calculée pour des planchers courants 12+4 ou 16+4 et les charges suivantes :
 Toitures + Neige (Alt. $\leq 200m$) 150 daN/m² ;
 Poids brut du plancher 300 daN/m² - Revêtements et cloisons répartis 100 daN/m² - Surcharge d'habitation 150 daN/m².

② Type d'utilisation	① Portée P (m)							Charge admissible* P_{ser} daN/m
	0,60	0,80	1,00	1,20	1,40	1,60	1,80	
	Longueur de coupe du linteau (cm)							
	110	130	150	170	190	210	230	
				LT8X12				850
				LT8X15				850
				LT8X20				850
			LT8X12		CD10200 ⁺²			2000
				LT8X15		CD10240 ⁺²		2000
				LT8X20			CD10240 ⁺²	2000
		LT8X12						2750
		LT8X15			CD10200 ⁺²			2750
		LT8X20				CD10240 ⁺²	CD10/240 ⁺²	2750
		LT8X12						4050
		LT8X15						4050
		LT8X20			CD10200 ⁺²	CD10200 ⁺²		4050
		LT8X12						2700
		LT8X15				CD10200 ⁺²		2700
		LT8X20					CD10240 ⁺²	CD10/240 ⁺²

HYPOTHÈSES GÉNÉRALES en application des règles EUROCODE 2

- Aciers HA B500A ou B500B : $f_{yk} = 500$ MPa
- Résistance caractéristique du béton : $f_{ck} = 25$ MPa
- Bâtiments à usage d'habitation en situation normale ; Linteaux secondaires en situation sismique
- Classe d'exposition XC1 en refend à l'intérieur des locaux : enrobage minimal $c_{nom} = 25$ mm ($c_{min, dur+\Delta c_{dev}}$)
- Classe d'exposition XC4 en façade : enrobage minimal 40 mm ($c_{min, dur+\Delta c_{dev}}$) pour un parement non protégé ou 20 mm ($C_{min, b+\Delta c_{dev}}$) pour un parement protégé (planelle ou bloc coffrant)
- Flèche limite structurelle (aspect et fonctionnalité) $FL_{str} \leq l_{eff}/250$
- Flèche limite nuisible aux cloisons et revêtements $FL_n \leq l_n/500$, avec $G_p = 0,5 P_{ser}$, $G_{cr} = 0,25 P_{ser}$ et $Q_p = 0,25 P_{ser}$
- Charges uniformément réparties, compris le poids propre des linteaux : $P_{ser} = G + Q_p$ à l'État Limite de Service (ELS)
- Sans reprise de coulage
- Étalement linteaux et planchers maintenu 28 jours
- Dimension maximale des granulats $d_g \leq 20$ mm
- Distances entre joints de dilatation conformes au DTU 20.1
- $P_u (= 1,4 \times P_{ser})$ à l'État Limite Ultime (ELU) de Résistance

Pour des ouvertures de portées inférieures à 2 m



COMMENT CHOISIR VOTRE LINTEAU :

Vous devez définir, la **portée** ① et le **type d'utilisation** ② (en Façade ou Refend, avec fermettes industrielles, combles aménageables, reprise de plancher ou de mur, ...) - voir schémas.

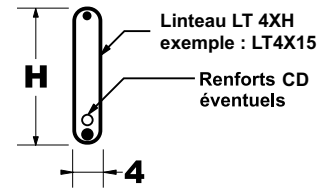
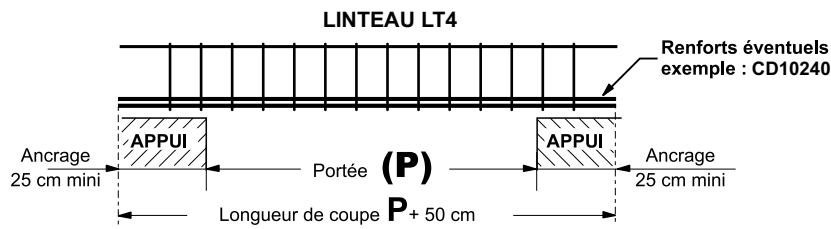
* La charge admissible P_{ser} daN/m est calculée pour des planchers courants 12+4 ou 16+4 et les charges suivantes :
 Toitures + Neige (Alt. $\leq 200m$) 150 daN/m² ;
 Poids brut du plancher 300 daN/m² - Revêtements et cloisons répartis 100 daN/m² - Surcharge d'habitation 150 daN/m².

② Type d'utilisation	① Portée P (m)							Charge admissible* P _{ser} daN/m
	0,60	0,80	1,00	1,20	1,40	1,60	1,80	
	Longueur de coupe du linteau (cm)							
	110	130	150	170	190	210	230	
					LTR8X12			850
					LTR8X15			850
			LTR8X12					2000
			LTR8X15				+2 CD10240	2000
			LTR8X12					2750
			LTR8X15					2750
	LTR8X12		+2 CD10150					4050
	LTR8X15			+2 CD10200				4050
			LTR8X12					2700
			LTR8X15					2700

HYPOTHÈSES GÉNÉRALES en application des règles EUROCODE 2

- Aciers HA B500A ou B500B : $f_{yk} = 500$ MPa
- Résistance caractéristique du béton : $f_{ck} = 25$ MPa
- Bâtiments à usage d'habitation en situation normale ; Linteaux secondaires en situation sismique
- Classe d'exposition XC1 en refend à l'intérieur des locaux : enrobage minimal $c_{nom} = 25$ mm ($c_{min}, dur + \Delta c_{dev}$)
- Classe d'exposition XC4 en façade : enrobage minimal 40 mm ($c_{min}, dur + \Delta c_{dev}$) pour un parement non protégé ou 20 mm ($c_{min}, b + \Delta c_{dev}$) pour un parement protégé (planelle ou bloc coffrant)
- Flèche limite structurelle (aspect et fonctionnalité) $f_{l, str} \leq l_{eff}/250$
- Flèche limite nuisible aux cloisons et revêtements $f_{l, n} \leq l_n/500$, avec $G_p = 0,5 P_{ser}$, $G_{cr} = 0,25 P_{ser}$ et $Q_g = 0,25 P_{ser}$
- Charges uniformément réparties, compris le poids propre des linteaux : $P_{ser} = G + Q_g$ à l'État Limite de Service (ELS)
- Sans reprise de coulage
- Étaïement linteaux et planchers maintenu 28 jours
- Dimension maximale des granulats $d_g \leq 20$ mm
- Distances entre joints de dilatation conformes au DTU 20.1

Pour des ouvertures de portées inférieures à 2 m



i COMMENT CHOISIR VOTRE LINÉAU :

Vous devez définir, la **portée** ① et le **type d'utilisation** ② (en Façade ou Refend, avec fermettes industrielles, combles aménageables, reprise de plancher ou de mur, ...) - voir schémas.

* La charge admissible P_{ser} daN/m est calculée pour des planchers courants 12+4 ou 16+4 et les charges suivantes :

Toitures + Neige (Alt. $\leq 200m$) 150 daN/m² ;

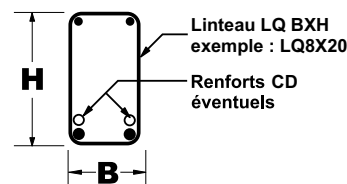
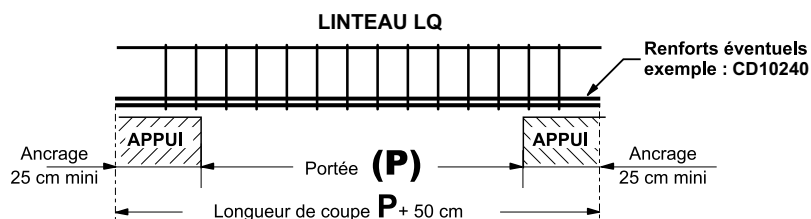
Poids brut du plancher 300 daN/m² - Revêtements et cloisons répartis 100 daN/m² - Surcharge d'habitation 150 daN/m².

② Type d'utilisation	① Portée P (m)							Charge admissible* P_{ser} daN/m
	0,60	0,80	1,00	1,20	1,40	1,60	1,80	
	Longueur de coupe du linéau (cm)							
	110	130	150	170	190	210	230	
				LT4X15			+2CD10240	850
				LT4X20				850
				LT4X25				850
				LT4X30				850
		LT4X15		+2CD10200	+2CD10200			2000
		LT4X20			+2CD10200	+2CD10240		2000
		LT4X25			+2CD10200	+2CD10240	+2CD10240	2000
		LT4X30				+2CD10240	+2CD10240	2000
		LT4X15	+2CD10150	+2CD10200				2750
		LT4X20	+2CD10150	+2CD10200				2750
		LT4X25		+2CD10200	+2CD10200			2750
		LT4X30			+2CD10200	+2CD10240		2750
		LT4X15	+2CD10150					4050
		LT4X20	+2CD10150					4050
		LT4X25		+2CD10150				4050
		LT4X30		+2CD10150	+2CD10200			4050
		LT4X15	+2CD10150	+2CD10200				2700
		LT4X20		+2CD10200				2700
		LT4X25		+2CD10200	+2CD10200			2700
		LT4X30			+2CD10200	+2CD10240		2700

HYPOTHÈSES GÉNÉRALES en application des règles EUROCODE 2

- Aciers HA B500A ou B500B : $f_{yk} = 500$ MPa
- Résistance caractéristique du béton : $f_{ck} = 25$ MPa
- Bâtiments à usage d'habitation en situation normale ; Linéaux secondaires en situation sismique
- Classe d'exposition XC1 en refend à l'intérieur des locaux : enrobage minimal $c_{nom} = 25$ mm [$c_{min,dur} + \Delta c_{dev}$]
- Classe d'exposition XC4 en façade : enrobage minimal 40 mm [$c_{min,dur} + \Delta c_{dev}$] pour un parement non protégé ou 20 mm [$C_{min,b} + \Delta c_{dev}$] pour un parement protégé (planelle ou bloc coffrant)
- Flèche limite structurelle (aspect et fonctionnalité) $f_{l, str} \leq l_{eff}/250$
- Charges uniformément réparties, compris le poids propre des linéaux : $P_{ser} = G + Q_k$ à l'État Limite de Service (ELS)
- Sans reprise de coulage
- Étalement linéaux et planchers maintenu 28 jours
- Dimension maximale des granulats $d_g \leq 20$ mm
- Distances entre joints de dilatation conformes au DTU 20.1

Pour des ouvertures de portées inférieures à 2 m



COMMENT CHOISIR VOTRE LINÉAU :

Vous devez définir, la **portée** ① et le **type d'utilisation** ② (en Façade ou Refend, avec fermettes industrielles, combles aménageables, reprise de plancher ou de mur, ...) - voir schémas.

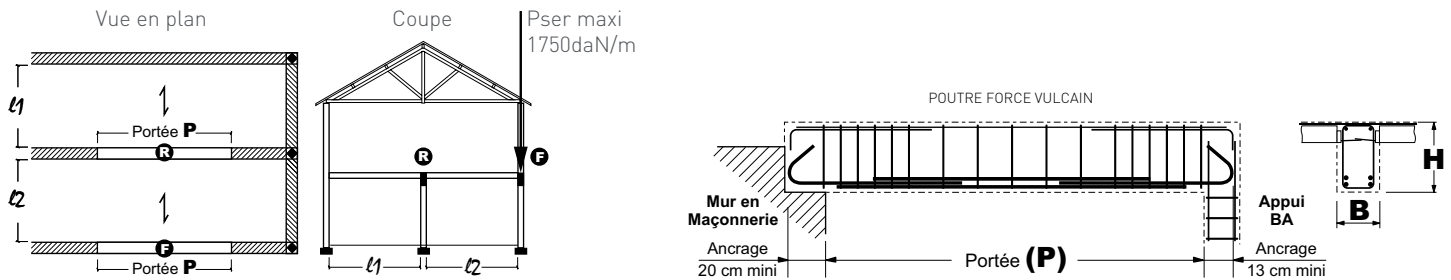
* La charge admissible P_{ser} daN/m est calculée pour des planchers courants 12+4 ou 16+4 et les charges suivantes :
 Toitures + Neige (Alt. $\leq 200m$) 150 daN/m² ;
 Poids brut du plancher 300 daN/m² - Revêtements et cloisons répartis 100 daN/m² - Surcharge d'habitation 150 daN/m².

② Type d'utilisation	① Portée P (m)							Charge admissible* P_{ser} daN/m
	0,60	0,80	1,00	1,20	1,40	1,60	1,80	
	Longueur de coupe du linéau (cm)							
	110	130	150	170	190	210	230	
				LQ8X20				850
				LQ7X30				850
			LQ8X20			+2 CD10240	+2 CD10240	2000
			LQ7X30					2000
			LQ8X20			+2 CD10240	+2 CD10240	2750
			LQ7X30					2750
		LQ8X20		+2 CD10200	+2 CD10200			4050
		LQ7X30				+2 CD10240	+2 CD10240	4050
			LQ8X20			+2 CD10240	+2 CD10240	2700
			LQ7X30					2700

HYPOTHÈSES GÉNÉRALES en application des règles EUROCODE 2

- Aciers HA B500A ou B500B : $f_{yk} = 500$ MPa
- Résistance caractéristique du béton : $f_{ck} = 25$ MPa
- Bâtiments à usage d'habitation en situation normale ; Linéaux secondaires en situation sismique
- Classe d'exposition XC1 en refend à l'intérieur des locaux : enrobage minimal $c_{nom} = 25$ mm ($c_{min, dur} + \Delta c_{dev}$)
- Classe d'exposition XC4 en façade : enrobage minimal 40 mm ($c_{min, dur} + \Delta c_{dev}$) pour un parement non protégé ou 20 mm ($C_{min, b} + \Delta c_{dev}$) pour un parement protégé (planelle ou bloc coffrant)
- Flèche limite structurelle (aspect et fonctionnalité) $f_{L, str} \leq l_{eff}/250$
- Flèche limite nuisible aux cloisons et revêtements $f_{L, n} \leq l_n/500$, avec $G_p = 0,5 P_{ser}$, $G_{cr} = 0,25 P_{ser}$ et $Q_g = 0,25 P_{ser}$
- Charges uniformément réparties, compris le poids propre des linéaux : $P_{ser} = G + Q_g$ à l'État Limite de Service (ELS)
- Sans reprise de coulage
- Étalement linéaux et planchers maintenu 28 jours
- Dimension maximale des granulats $d_g \leq 20$ mm
- Distances entre joints de dilatation conformes au DTU 20.1

Poutre Vulcain - La poutre de refend



i COMMENT CHOISIR VOTRE POUTRE* :

Vous devez définir, la **portée**, l'utilisation en **façade ou refend** et la **longueur des poutrelles du plancher**.

Exemple : pour une portée de 380 cm, une poutre en refend et des poutrelles de 7,60 m, vous devez utiliser la poutre V45012X35.

*Dans le cas de poutre supportant **un seul niveau de plancher** et pour des planchers courants 12+4 ou 16+4 ou Isolants.

Nos performances sont calculées sur la base de : charges permanentes $G = 430 \text{ daN/m}^2$ et usage d'habitation $QB = 150 \text{ daN/m}^2$.

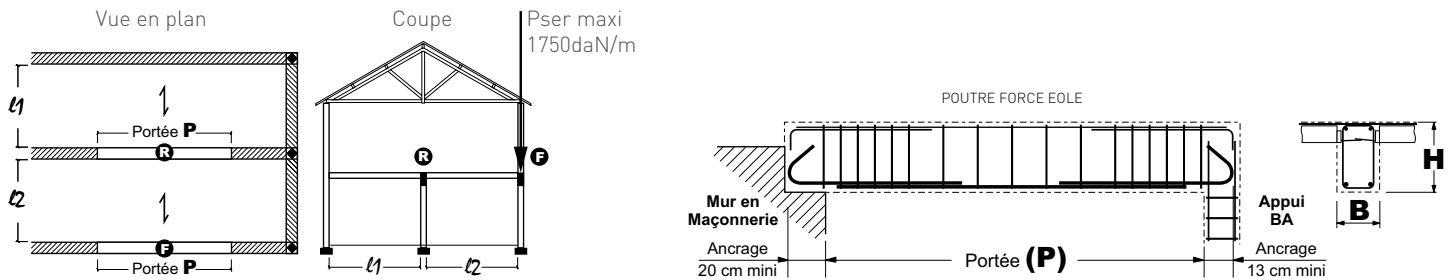
Portée P (mini-maxi) (vide à franchir en cm)	Longueur maxi poutrelles de plancher		Référence produit	Section béton BxH	Portée P de référence (cm)	Charge admissible Pser daN/m	Charge aux appuis de la poutre Pser daN
	Façade G l_2 (m)	Refend G $l_1 + l_2$ (m)					
160 à 210	2,5	7,4	V25012X20	20x25	200	2670	2670
	6,1	10,4	V25012X25	20x30	200	3690	3690
	7,9	11,9	V25012X30	20x35	200	4220	4220
210 à 260	-	7,1	V30012X20	20x25	250	2560	3200
	4,7	9,2	V30012X25	20x30	250	3270	4090
	6,4	10,6	V30012X30	20x35	250	3790	4740
260 à 310	-	5,6	V35012X20	20x25	300	2050	3080
	-	7,3	V35012X25	20x30	300	2650	3980
	3,9	8,5	V35012X30	20x35	300	3070	4610
310 à 360	-	6,9	V40012X25	20x30	350	2520	4410
	3,8	8,4	V40012X30	20x35	350	3030	5300
	5,5	9,8	V40012X35	20x40	350	3540	6200
360 à 410	-	6,0	V45012X25	20x30	400	2230	4460
	-	7,3	V45012X30	20x35	400	2690	5380
	4,1	8,6	V45012X35	20x40	400	3150	6300
410 à 460	-	6,6	V50012X30	20x35	450	2460	5540
	3,2	7,8	V50012X35	20x40	450	2880	6480
	4,5	9,0	V50012X40	20x45	450	3300	7430
460 à 510	-	6,0	V55012X30	20x35	500	2260	5650
	-	7,1	V55012X35	20x40	500	2650	6630
	3,6	8,2	V55012X40	20x45	500	3040	7600

Autres cas, nous consulter : notamment dans le cas de poutres supportant 2 planchers, de poutres supportant un plancher lourd avec dalle flottante.

HYPOTHÈSES GÉNÉRALES en application des règles de l'EUROCODE 2 :

- Béton de résistance caractéristique $f_{ck} = 25 \text{ MPa}$
- Aciers HA B500A ou B500B : $f_{yk} = 500 \text{ MPa}$
- Exposition XC1 à l'intérieur des locaux ou à l'abri de la pluie
- Etalement des planchers et poutres maintenu 28 jours
- Possibilité de reprise de coulage au niveau du plancher
- Bâtiments à usage d'habitation
- Distance entre joints de dilatation conforme au DTU 20.1
- Flèche nuisible aux revêtements/cloisons (FD P18-717) : $F_{l,n} \leq l_n/500$
- Situation normale et poutres secondaires en situation sismique
- Flèche limite Eurocode 2 : $F_{l, \text{str}} \leq l_{\text{eff}}/250$
- Charges P_{ser} (daN/m) uniformément réparties / Charges à l'Etat Limite Ultime de résistance (ELU) $P_u \leq 1,4 P_{ser}$

Poutre Éole - La poutre de façade



i COMMENT CHOISIR VOTRE POUTRE* :

Vous devez définir, la **portée**, l'utilisation en **façade ou refend** et la **longueur des poutrelles du plancher**.

Exemple : pour une portée de 340 cm, une poutre en refend et des poutrelles de 5,40 m, vous devez utiliser la poutre E40012X35.

*Dans le cas de poutre supportant **un seul niveau de plancher** et pour des planchers courants 12+4 ou 16+4 ou Isolants.

Nos performances sont calculées sur la base de : charges permanentes $G = 430\ daN/m^2$ et usage d'habitation $QB = 150\ daN/m^2$.

Portée P (mini-maxi) (vide à franchir en cm)	Longueur maxi poutrelles de plancher		Référence produit	Section béton BxH	Portée P de référence (cm)	Charge admissible P_{ser} daN/m	Charge aux appuis de la poutre P_{ser} daN
	Façade ☉ l_2 (m)	Refend ☉ $l_1 + l_2$ (m)					
110 à 160	7,4	11,5	E20012X20	20x25	150	4020	3020
	11,5	15,0	E20012X25	20x30	150	5230	3920
	14,9	18,0	E20012X30	20x35	150	6260	4700
160 à 210	-	7,0	E25012X20	20x25	200	2540	2540
	4,2	8,7	E25012X25	20x30	200	3130	3130
	6,3	10,5	E25012X30	20x35	200	3750	3750
210 à 260	-	4,5	E30012X20	20x25	250	1690	2110
	-	5,6	E30012X25	20x30	250	2090	2610
	-	6,7	E30012X30	20x35	250	2490	3110
260 à 310	-	3,0	E35012X20	20x25	300	1200	1800
	-	3,8	E35012X25	20x30	300	1490	2240
	-	4,6	E35012X30	20x35	300	1780	2670
310 à 360	-	3,8	E40012X25	20x30	350	1500	2630
	-	4,7	E40012X30	20x35	350	1800	3150
	-	5,5	E40012X35	20x40	350	2090	3660
360 à 410	-	-	E45012X20	20x25	400	940	1880
	-	2,9	E45012X25	20x30	400	1170	2340
	-	3,5	E45012X30	20x35	400	1400	2800
410 à 460	-	3,0	E50012X25	20x30	450	1210	2720
	-	3,6	E50012X30	20x35	450	1440	3240
	-	4,2	E50012X35	20x40	450	1680	3780

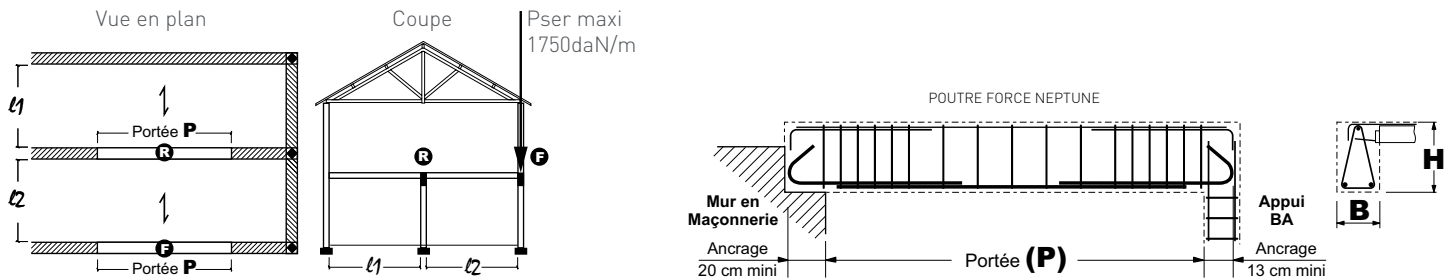
Autres cas, nous consulter : notamment dans le cas de poutres supportant 2 planchers, de poutres supportant un plancher lourd avec dalle flottante.

HYPOTHÈSES GÉNÉRALES en application des règles de l'EUROCODE 2 :

- Béton de résistance caractéristique $f_{ck} = 25\ MPa$
- Aciers HA B500A ou B500B : $f_{yk} = 500\ MPa$
- Exposition XC1 à l'intérieur des locaux ou à l'abri de la pluie
- Etalement des planchers et poutres maintenu 28 jours
- Possibilité de reprise de coulage au niveau du plancher
- Bâtiments à usage d'habitation

- Distance entre joints de dilatation conforme au DTU 20.1
- Flèche nuisible aux revêtements/cloisons (FD P18-717) : $F_{l,n} \leq l_n/500$
- Situation normale et poutres secondaires en situation sismique
- Flèche limite Eurocode 2 : $F_{l, str} \leq l_{eff}/250$
- Charges P_{ser} (daN/m) uniformément réparties / Charges à l'Etat Limite Ultime de résistance (ELU) $P_u \leq 1,4 P_{ser}$

Poutre Neptune - La poutre triangulaire



i COMMENT CHOISIR VOTRE POUTRE* :

Vous devez définir, la **portée**, l'utilisation en **façade ou refend** et la **longueur des poutrelles du plancher**.

Exemple : pour une portée de 380 cm, une poutre en refend et des poutrelles de 7,60 m, vous devez utiliser la poutre N45012X35.

*Dans le cas de poutre supportant **un seul niveau de plancher** et pour des planchers courants 12+4 ou 16+4 ou Isolants.

Nos performances sont calculées sur la base de : charges permanentes $G = 430 \text{ daN/m}^2$ et usage d'habitation $QB = 150 \text{ daN/m}^2$.

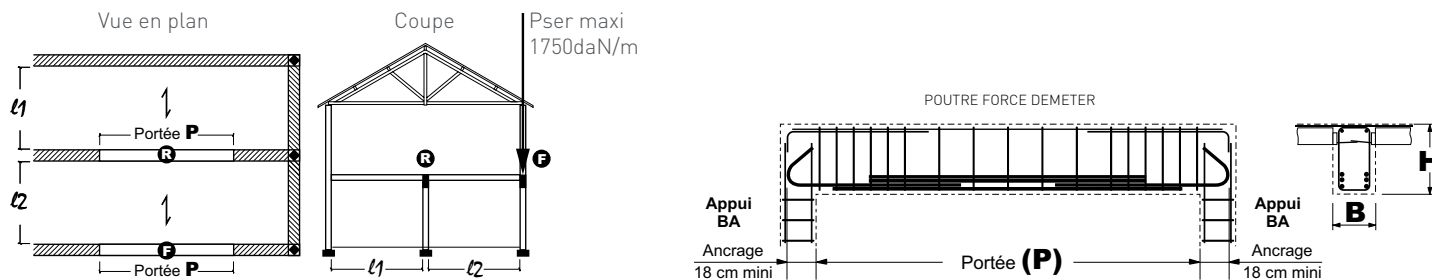
Portée P (mini-maxi) (vide à franchir en cm)	Longueur maxi poutrelles de plancher		Référence produit	Section béton BxH	Portée P de référence (cm)	Charge admissible Pser daN/m	Charge aux appuis de la poutre Pser daN
	Façade G l_2 (m)	Refend G $l_1 + l_2$ (m)					
160 à 210	-	7,0	N25012X20	20x25	200	2540	2540
	4,3	8,8	N25012X25	20x30	200	3150	3150
	6,3	10,5	N25012X30	20x35	200	3750	3750
210 à 260	-	6,2	N30012X20	20x25	250	2270	2840
	3,2	7,8	N30012X25	20x30	250	2830	3540
	5,0	9,4	N30012X30	20x35	250	3370	4210
260 à 310	-	7,2	N35012X25	20x30	300	2610	3920
	4,1	8,6	N35012X30	20x35	300	3110	4670
	5,7	10,0	N35012X35	20x40	300	3620	5430
310 à 360	-	6,2	N40012X25	20x30	350	2270	3970
	3,8	8,4	N40012X30	20x35	350	3030	5300
	5,5	9,8	N40012X35	20x40	350	3540	6200
360 à 410	-	7,3	N45012X30	20x35	400	2690	5380
	4,1	8,6	N45012X35	20x40	400	3150	6300
	5,6	9,9	N45012X40	20x45	400	3600	7200
410 à 460	-	6,6	N50012X30	20x35	450	2460	5540
	3,2	7,8	N50012X35	20x40	450	2880	6480
	4,5	9,0	N50012X40	20x45	450	3300	7430
460 à 510	-	7,1	N55012X35	20x40	500	2650	6630
	3,6	8,2	N55012X40	20x45	500	3040	7600
	4,9	9,3	N55012X45	20x50	500	3430	8580

Autres cas, nous consulter : notamment dans le cas de poutres supportant 2 planchers, de poutres supportant un plancher lourd avec dalle flottante.

HYPOTHÈSES GÉNÉRALES en application des règles de l'EUROCODE 2 :

- Béton de résistance caractéristique $f_{ck} = 25 \text{ MPa}$
- Aciers HA B500A ou B500B : $f_{yk} = 500 \text{ MPa}$
- Exposition XC1 à l'intérieur des locaux ou à l'abri de la pluie
- Etalement des planchers et poutres maintenu 28 jours
- Possibilité de reprise de coulage au niveau du plancher
- Bâtiments à usage d'habitation
- Distance entre joints de dilatation conforme au DTU 20.1
- Flèche nuisible aux revêtements/cloisons (FD P18-717) : $F_{l,n} \leq l_n/500$
- Situation normale et poutres secondaires en situation sismique
- Flèche limite Eurocode 2 : $F_{l, \text{str}} \leq l_{\text{eff}}/250$
- Charges Pser (daN/m) uniformément réparties / Charges à l'Etat Limite Ultime de résistance (ELU) $P_u \leq 1,4 P_{\text{ser}}$

Poutre Demeter - La poutre pour fortes charges



i COMMENT CHOISIR VOTRE POUTRE* :

Vous devez définir, la **portée**, l'utilisation en **façade ou refend** et la **longueur des poutrelles du plancher**.

Exemple : pour une portée de 380 cm, une poutre en refend et des poutrelles de 7,60 m, vous devez utiliser la poutre D45014X30.

*Dans le cas de poutre supportant **un seul niveau de plancher** et pour des planchers courants 12+4 ou 16+4 ou Isolants.

Nos performances sont calculées sur la base de : charges permanentes $G = 430 \text{ daN/m}^2$ et usage d'habitation $QB = 150 \text{ daN/m}^2$.

Portée P (mini-maxi) (vide à franchir en cm)	Longueur maxi poutrelles de plancher		Référence produit	Section béton BxH	Portée P de référence (cm)	Charge admissible Pser daN/m	Charge aux appuis de la poutre Pser daN
	Façade G l_2 (m)	Refend R $l_1 + l_2$ (m)					
260 à 310	7,6	11,7	D35014X25	20x30	300	4120	6180
	11,2	14,8	D35014X30	20x35	300	5190	7790
	14,5	17,7	D35014X35	20x40	300	6160	9240
310 à 360	9,2	13,0	D40014X30	20x35	350	4590	8030
	11,9	15,4	D40014X35	20x40	350	5400	9450
	14,8	17,9	D40014X40	20x45	350	6260	10960
360 à 410	6,8	10,9	D45014X30	20x35	400	3890	7780
	9,0	12,9	D45014X35	20x40	400	4570	9140
	11,3	14,9	D45014X40	20x45	400	5250	10500
410 à 460	6,9	11,1	D50014X35	20x40	450	3960	8910
	8,8	12,7	D50014X40	20x45	450	4520	10170
	10,7	14,4	D50014X45	20x50	450	5110	11500
460 à 510	5,2	9,6	D55014X35	20x40	500	3460	8650
	6,9	11,0	D55014X40	20x45	500	3970	9930
	8,6	12,5	D55014X45	20x50	500	4500	11250
510 à 560	3,9	8,4	D60014X35	20x40	550	3080	8470
	5,4	9,7	D60014X40	20x45	550	3540	9740
	6,9	11,1	D60014X45	20x50	550	4010	11030
560 à 610	3,8	8,4	D65014X40	20x45	600	3090	9270
	5,2	9,6	D65014X45	20x50	600	3520	10560
	6,6	10,8	D65014X50	20x55	600	3940	11820

Autres cas, nous consulter : notamment dans le cas de poutres supportant 2 planchers, de poutres supportant un plancher lourd avec dalle flottante, de poutres supportant un poteau.

HYPOTHÈSES GÉNÉRALES en application des règles de l'EUROCODE 2 :

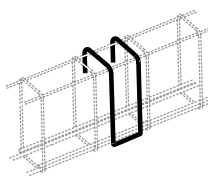
- Béton de résistance caractéristique $f_{ck} = 25 \text{ MPa}$
- Aciers HA B500A ou B500B : $f_{yk} = 500 \text{ MPa}$
- Exposition XC1 à l'intérieur des locaux ou à l'abri de la pluie
- Etalement des planchers et poutres maintenu 28 jours
- Possibilité de reprise de coulage au niveau du plancher
- Bâtiments à usage d'habitation

- Distance entre joints de dilatation conforme au DTU 20.1
- Flèche nuisible aux revêtements/cloisons (FD P18-717) : $F_{l,n} \leq l_n/500$
- Situation normale et poutres secondaires en situation sismique
- Flèche limite Eurocode 2 : $F_{l,str} \leq l_{eff}/250$
- Charges Pser (daN/m) uniformément réparties / Charges à l'Etat Limite Ultime de résistance (ELU) $P_u \leq 1,4 P_{ser}$

Accessoires

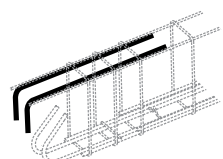
> SUSPENTES ST

Indispensable pour préserver les aciers inférieurs de poutrelles

	Poutres EOLE et VULCAIN		Poutre DEMETER	
	Référence	Section des cadres (cm x cm)	Référence	Section des cadres (cm x cm)
	ST612X25	12x25	ST614X25	14x25
	ST612X30	12x30	ST614X30	14x30
	ST612X35	12x35	ST614X35	14x35
	ST612X40	12x40	ST614X40	14x40
	ST612X45	12x45	ST614X45	14x45

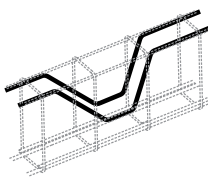
> CHAPEAUX DE RIVE CR

Indispensable pour ancrer les poutres en rive

	Référence (poutres associées)
	CR1020X100 (EOLE et VULCAIN)
	CR1235X120 (DEMETER)

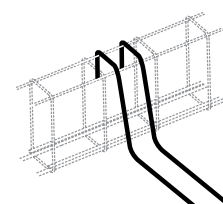
> SUSPENTES OMEGA OM

Indispensable pour « relever les efforts »

	Poutres EOLE, VULCAIN et DEMETER	
	Référence	Hauteur des cadres (cm)
	OM1230	30
	OM1235	35
	OM1240	40
	OM1245	45

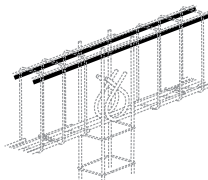
> SUSPENTES DEMI OMEGA DOM

Indispensable pour « relever les efforts »

	Poutres EOLE, VULCAIN et DEMETER	
	Référence	Section des cadres (cm x cm)
	DOM1225	12 ou 14x25
	DOM1230	12 ou 14x30
	DOM1235	12 ou 14x35
	DOM1240	12 ou 14x40
	DOM1245	12 ou 14x45

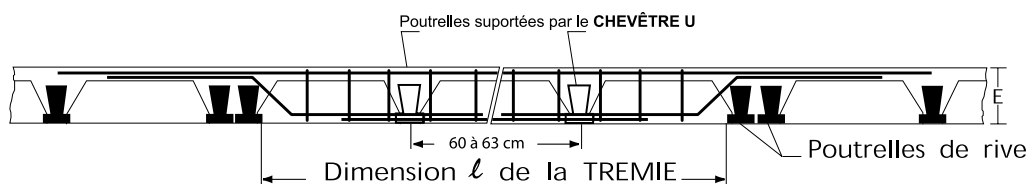
> CHAPEAUX DE CONTINUITE CP ET CD

Indispensable pour assurer la continuité des poutres

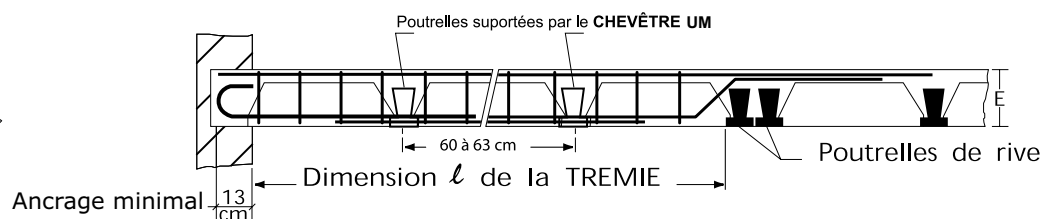
	Portée maxi (cm)	Poutre EOLE	Poutre VULCAIN	Poutre DEMETER
		Qte Référence	Qte Référence	Qte Référence
	200	2 x CD10120	2 x CD12140	2 x CP16200
	250	2 x CD10140	2 x CP14200	2 x CP16200
	300	2 x CD10200	2 x CP14200	2 x CP20200
	350	2 x CD12200	2 x CP16200	2 x CP20200
	400	2 x CD12250	2 x CD12250	2 x CP20200
	450	2 x CP14300	2 x CP14300	4 x CP16300
	500	2 x CP14300	2 x CP14300	4 x CP16300
	550	2 x CP14300	2 x CP14300	6 x CP14300
	600	-	2 x CP20400	4 x CP20400

Chevêtre pour trémie de plancher

Chevêtre U



Chevêtre UM en appui sur mur



i COMMENT CHOISIR VOTRE CHEVÊTRE* :

Vous devez prendre en compte l'épaisseur E (en cm) du plancher et la dimension l (en cm) de la trémie.

(*) Dans le cas d'un plancher d'habitation ($Q_b = 150 \text{ daN/m}^2$) pour des poutrelles de longueur inférieure ou égale à 4 m.

Coupes	Epaisseur Plancher E (cm)	Dimension Trémie l (cm)	Nombre de poutrelles	Référence produit	Section Béton $B \times H$	Type	Charge admissible P_{ser} daN/m
TYPE I 	16	80 à 120	1	U et UM12012X12	16x16	I	2370
		120 à 180	2	U et UM18015X12	20x16	I	2210
		180 à 240	3	U et UM24015X12	20x16	I	1600
		240 à 300	4	U et UM30032X12	37x16	II	1680
TYPE II 	20	80 à 120	1	U et UM12012X16	16x20	I	2930
		120 à 180	2	U et UM18015X16	20x20	I	2930
		180 à 240	3	U et UM24015X16	20x20	I	1920
		240 à 300	4	U et UM30032X16	37x20	II	1870
24	300 à 360	5	U et UM36032X16	37x20	II	1880	
	80 à 120	1	U et UM12012X20	16x24	I	2930	
	120 à 180	2	U et UM18015X20	20x24	I	2930	
	180 à 240	3	U et UM24015X20	20x24	I	2390	
	240 à 300	4	U et UM30015X20	20x24	I	1970	
	300 à 360	5	U et UM36032X20	37x24	II	2090	
360 à 420	6	U et UM42032X20	37x24	II	1980		

* Attention : En cas de reprise de poutrelles de faible longueur nous consulter.

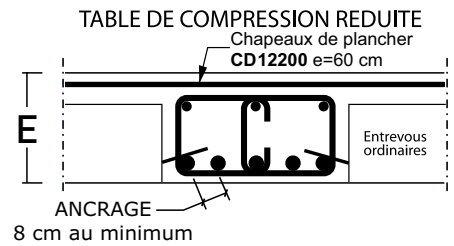
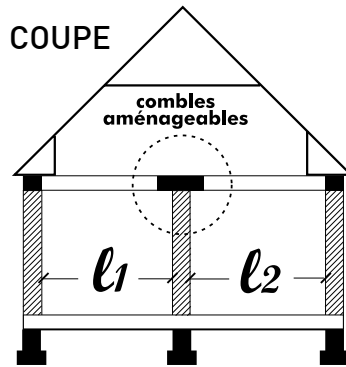
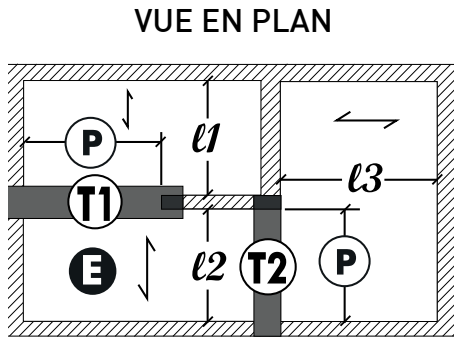
HYPOTHÈSES GÉNÉRALES en application des règles EUROCODE 2 et CPT Planchers :

- Aciers HA B500A ou B500B : $f_{yk} = 500 \text{ MPa}$
- Résistance caractéristique du béton : $f_{ck} = 25 \text{ MPa}$
- Sans reprise de coulage
- Dimension maximale des granulats $d_g \leq 15 \text{ mm}$
- Etalement poutres et planchers maintenus 28 jours
- Poutres noyées de plancher telles que $VEd \leq VRd,c$ des poutres
- Distances entre joints de dilatation conformes au DTU 20.1
- Bâtiments à usage d'habitation en situation normale et poutres secondaires en situation sismique

- Classe d'exposition XC1 à l'intérieur des locaux, avec contrôle sur chantier du calage et de l'enrobage des armatures avant coulage du béton ($\Delta c_{dev} = 5 \text{ mm}$)
- Flèche limite structurelle (aspect et fonctionnalité) $F_{l, str} \leq l_{eff}/250$
- Flèche limite nuisible aux cloisons et revêtements $F_{l, n} \leq l_n/500$, avec $G_p = 0,5 P_{ser}$, $G_{cr} = 0,25 P_{ser}$ et $Q_b = 0,25 P_{ser}$
- Charges statiques uniformément réparties, compris le poids propre des poutres : $P_{ser} = G + Q_b$ à l'Etat Limite de Service (ELS) / $P_u (= 1,4 \times P_{ser})$ à l'Etat Limite Ultime (ELU) de résistance

Poutre Plate de plancher

Poutre Hercule

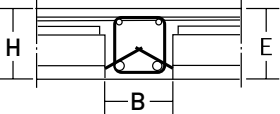
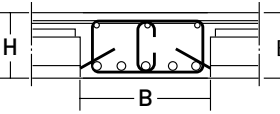


Hypothèse de planchers courants :
à vérifier par l'entreprise [1]

Epaisseur Plancher E cm	Poids brut daN/m ²	Cloisons et revêtements daN/m ²	Surcharges d'exploitation daN/m ²	Total daN/m ²
16 (12 + 4)	260	150	150	560
20 (16 + 4)	280			580
24 (20 + 4)	300			600

COMMENT CHOISIR VOTRE POUTRE HERCULE* :

Vous devez prendre en compte la portée P, l'épaisseur du plancher E (en cm), la position de la poutre et la longueur maxi des poutrelles.

Coupes	Epaisseur Plancher E (cm)	Portée P (cm)	T1 l ₁ +l ₂ (m)	T2 l ₃ (m)	Référence produit	Section Béton BxH	Type	Charge admissible Pser daN/m	
TYPE I 	16	200 à 230	4,9	5,6	H27015X12	20x16	I	1710	
		200 à 230	9,1	10,4	H27032X12	37x16	II	3180	
		260 à 290	6,7	7,8	H33032X12	37x16	II	2430	
		290 à 320	3,1	3,6	H39015X12	20x16	I	1140	
		290 à 320	5,6	6,5	H39032X12	37x16	II	2070	
		350 à 380	3,3	3,8	H45032X12	37x16	II	1310	
TYPE II 	20	200 à 230	8,6	9,8	H27032X16	37x20	II	3150	
		230 à 260	10,6	12,2	H33032X16	37x20	II	3830	
		350 à 380	6,5	7,5	H45032X16	37x20	II	2460	
		410 à 440	4,2	4,8	H51032X16	37x20	II	1690	
		24	350 à 380	8,2	9,4	H45032X20	37x24	II	3160
			410 à 440	6,9	7,9	H51032X20	37x24	II	2710

[1] Autres cas, nous consulter : dalle flottante, plancher chauffant, surcharge d'exploitation Q_é élevée, revêtements lourds, cloisons briques plâtrières, plancher « loi de masse », portée P > 4,70 m,...

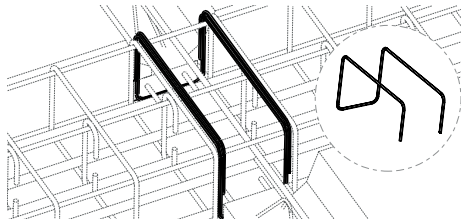
HYPOTHÈSES GÉNÉRALES en application des règles EUROCODE 2 et CPT Planchers :

- Aciers HA B500A ou B500B : f_{yk} = 500 MPa
- Résistance caractéristique du béton : f_{ck} = 25 MPa
- Sans reprise de coulage
- Dimension maximale des granulats d_g ≤ 15 mm
- Etalement poutres et planchers maintenus 28 jours
- Poutres noyées de plancher telles que VEd ≤ VRd,c des poutres
- Distances entre joints de dilatation conformes au DTU 20.1
- Bâtiments à usage d'habitation en situation normale et poutres secondaires en situation sismique

- Classe d'exposition XC1 à l'intérieur des locaux, avec contrôle sur chantier du calage et de l'enrobage des armatures avant coulage du béton (Δcdev = 5 mm)
- Flèche limite structurelle (aspect et fonctionnalité) F_{l, str} ≤ ln/250
- Flèche limite nuisible aux cloisons et revêtements F_{l, n} ≤ ln/500, avec G_p = 0,5 Pser, G_{cr} = 0,25 Pser et Q_é = 0,25 Pser
- Charges statiques uniformément réparties, compris le poids propre des poutres : Pser = G + Q_é à l'Etat Limite de Service (ELS) / Pu (= 1,4 x Pser) à l'Etat Limite Ultime (ELU) de résistance

Accessoires

> SUSPENTES

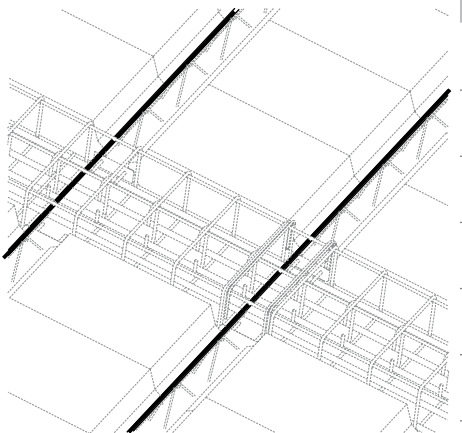


CHEVÊTRES ULYSSE ET POUTRES HERCULE

Référence	Section des cadres (cm x cm)	Référence	Section des cadres (cm x cm)
ST615X12	15x12	ST632X12	32x12
ST615X16	15x16	ST632X16	32x16
ST615X20	15x20	ST632X20	32x20

Indispensable pour préserver les torons de poutrelles (prévoir le double de suspentes dans le cas de poutre reprenant un plancher de chaque côté).

> CHAPEAUX DROITS



CHEVÊTRES U&UM POUTRES HERCULE

Référence

CD6100

CD8160

CD8200

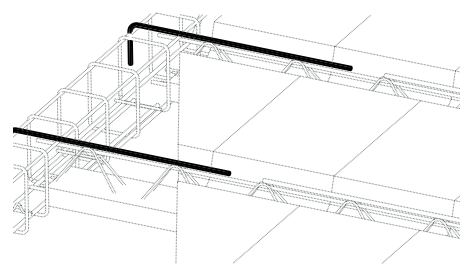
CD10200

CD10250

CD12200

CD12250

> CHAPEAUX DE RIVE



CHEVÊTRES U&UM

Référence

CR610X70

CR810X70

CR810X90

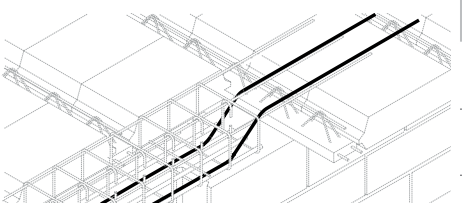
CR1015X100

CR1015X120

Indispensable pour ancrer les poutrelles de plancher.

Indispensable pour assurer la continuité des poutrelles.

> BARRES BATEAU



POUTRES HERCULE

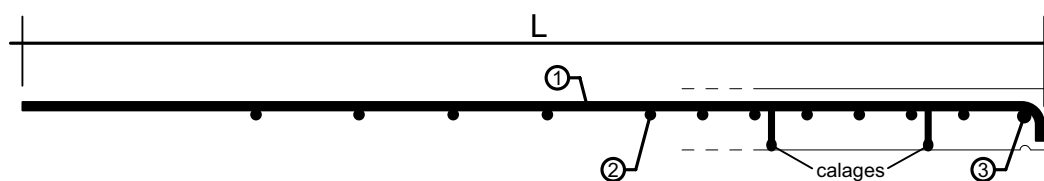
Référence

BT1270X12

BT1270X16

BT1270X20

Indispensable pour assurer l'ancrage des poutres.



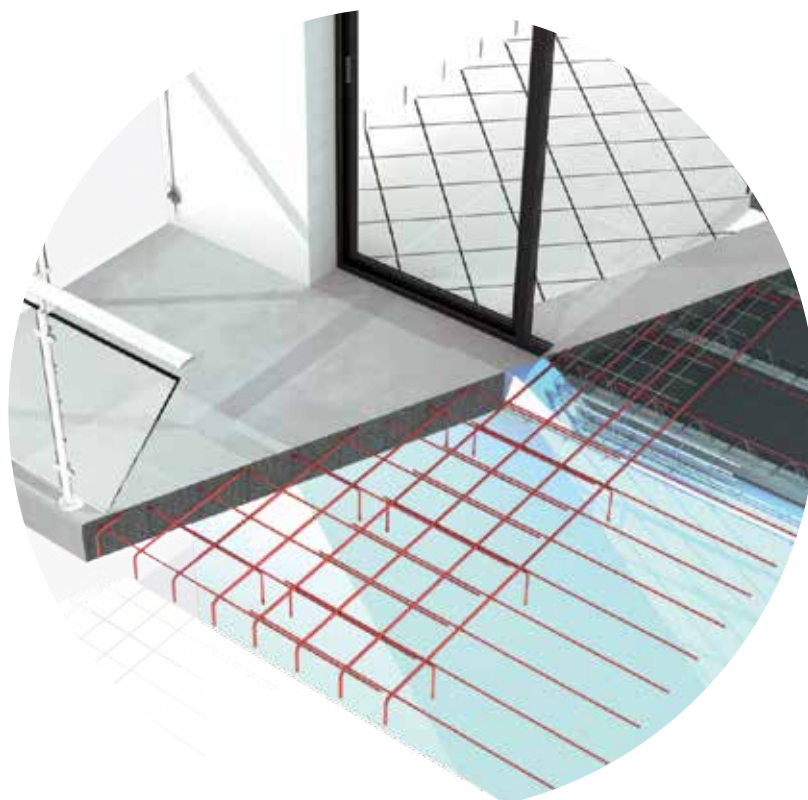
Référence	Longueur «L» (m)	Aciers principaux porteurs (1) (e cm)	Aciers de répartition (2) (l=1,40 m (e cm)	Renfort d'extrémité (3)	Cdt (UN)
BSP88	2,50	HA 8 e=20	HA 8 e=20	HA 9	1
BSP109	4,00	HA 10 e=20	HA 9 e=20	HA 10	1
BSP1210	4,50	HA 12 e=20	HA 10 e=20	HA 12	1
BSP1410	5,00	HA 14 e=20	HA 10 e=20	HA12	1

Grâce à son dispositif de calage intégré, protégé par des embouts plastiques, le panneau de balcon « BSP » permet de garantir, au moment du coulage du béton sur les coffrages, le positionnement des aciers porteurs en partie haute de la dalle balcon, tout en assurant leur enrobage correct par le béton.

La longueur des aciers principaux (1) des panneaux est conçue pour permettre d'assurer l'équilibrage du porte-à-faux par le plancher loi de masse. La section d'armature des barres de répartition (2) et (3) respecte les prescriptions du FD P18-717, relatives aux éléments exposés aux actions climatiques.

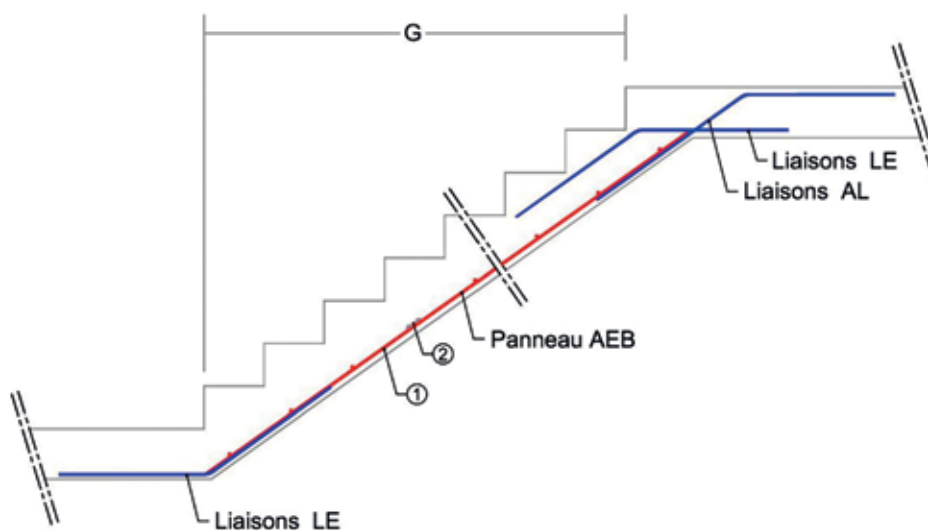
Nous consulter pour la détermination :

- du type de panneau « BSP » en fonction de la portée du balcon, des charges à reprendre et de la classe d'exposition,
- de l'épaisseur de la dalle balcon,
- de la longueur minimale de la zone d'entrevous négatifs du plancher loi de masse, nécessaire à l'équilibrage du porte-à-faux,
- du positionnement des joints diapasons de retrait dans la dalle balcon,
- du nombre de panneaux « BSP » à prévoir sur la longueur du balcon (largeur panneaux $l = 1,40$ m avec recouvrements transversaux de 40 cm),
- des renforts « FA » éventuels à prévoir (voir § « Attentes-Liaisons-Chapeaux ; Renforts de balcon » de ce document).



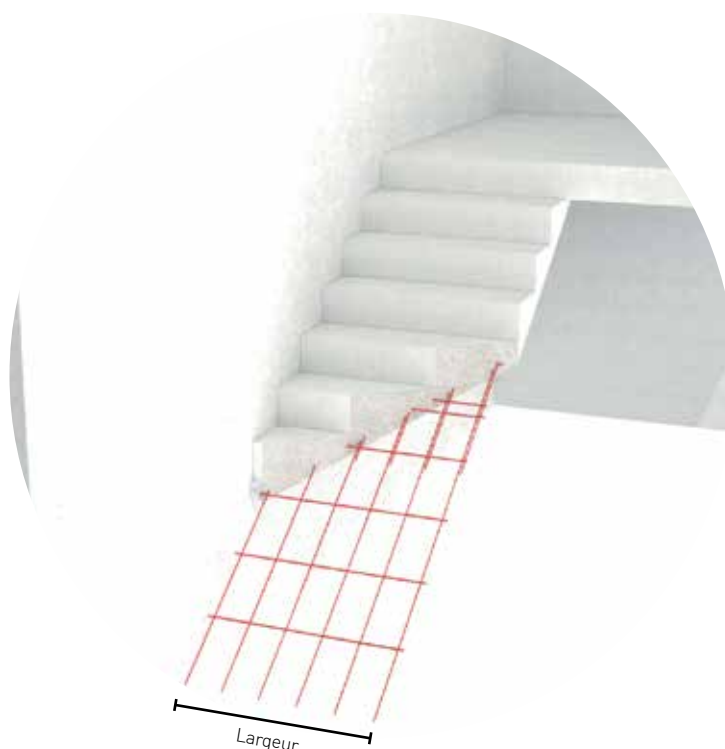
Longueur des panneaux : 3,00 m

Référence	Largeur de l'escalier (cm)	Largeur du panneau (cm)	Aciers principaux porteurs (1) (e cm)	Aciers de répartition (2) (e cm)	Cdt (UN)
AEB280	85	80	HA 10 e=15	HA 8 e=30	1
AEB295	100	95	HA 10 e=15	HA 8 e=30	1
AEB2110	115	110	HA 10 e=15	HA 8 e=30	1
AEB2125	130	125	HA 10 e=15	HA 8 e=30	1
AEB2140	145	140	HA 10 e=15	HA 8 e=30	1



Nous consulter pour la détermination :

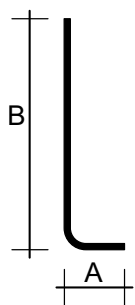
- du type de panneau « AEB » en fonction de la longueur « G » de l'escalier (G maxi = 400 cm), des charges à reprendre et de la classe d'exposition,
- de l'épaisseur de la paillasse,
- du nombre de panneaux « AEB » à prévoir en fonction de la longueur « G » de l'escalier et des recouvrements,
- des renforts « AL » et « LE » à prévoir pour les liaisons avec le palier, le plancher, la poutres palière ou le chevêtre de trémie (voir § « Attentes-Liaisons-Chapeaux : Liaisons escalier » de ce document).





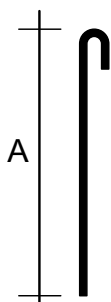
ATTENTES
LIAISONS - CHAPEAUX
SUSPENTES
BARRES BATEAU
|
Z1 - Z2

Attentes



Référence	Diamètre	A (cm)	B (cm)	Cdt (UN)
AT1220X90	HA 12	20	90	12
AT1220X120	HA 12	20	120	12

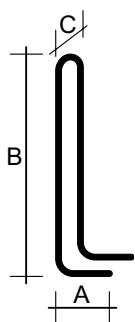
Acier pour béton armé de nuance B500B.



Référence	Diamètre	A (cm)	Cdt (UN)
ADC10100X10	HA 10	100	25

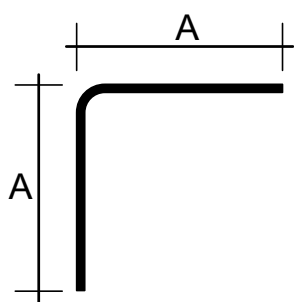
Acier pour béton armé de nuance B500B.

Double attentes pour chaînages :



Référence	Diamètre	A (cm)	B (cm)	C (cm)	Cdt (UN)
ATD106X80	HA 10	25	80	6	10
ATD106X150	HA 10	25	150	6	10

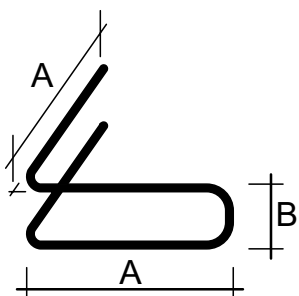
Équerres de liaison



Référence	Diamètre	A (cm)	Cdt (UN)
EQ850 *	HA 8	50	50
EQ1050	HA 10	50	25
EQ1060 *	HA 10	60	25
EQ1270 *	HA 12	70	12

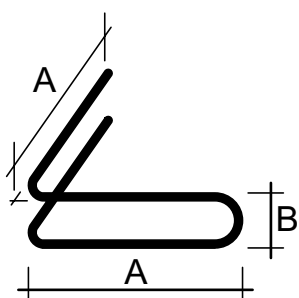
*Acier pour béton armé de nuance B500B.

Double équerres de liaison pour semelles renforcées de fondation



Référence	Diamètre	A (cm)	B (cm)	Cdt (UN)
EQF814X60	HA 8	60	13,5	10
EQF819X60	HA 8	60	18,5	10

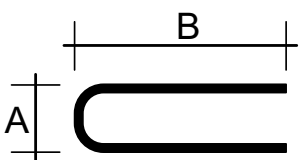
Double équerres de liaison pour chaînages :



Référence	Diamètre	A (cm)	B (cm)	Cdt (UN)
EQC107X60	HA 10	60	7	10

Acier pour béton armé de nuance B500B.

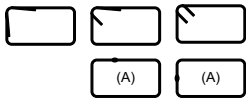
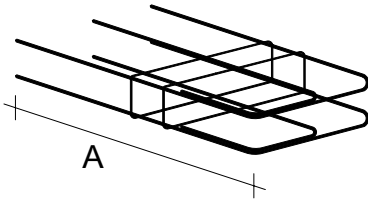
«U» de liaison



Référence	Diamètre	A (cm)	B (cm)	Cdt (UN)
LU86X60	HA 8	6	60	50
LU810X65	HA 8	10	65	50
LU810X70	HA 8	10	70	50
LU811X65	HA 8	11	65	50

Acier pour béton armé de nuance B500B.

Liaison d'angle assemblée en «U» pour semelles renforcées de fondation



Référence	Largeur (cm)	Hauteur (cm)	Aciers filants	A (cm)	Cadres (e cm)	Cdt (UN)
LAF833X14	33	14	6 HA 8	100	HA 5 e=15 Répartition : 35 - 15 - 50	24

Les cadres peuvent être fermés par des moyens différents. L'angle formé par les ancrages d'extrémité des cadres peut varier de 90° à 135°.

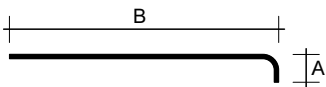
(A) Procédé de fermeture des cadres par soudure bout à bout (procédé utilisé par certains sites de production ; nous consulter).

LAF1233X14	33	14	4 HA 12 + 2 HA 10	125	HA 5 e=15 Répartition : 35 - 15 - 75	24
------------	----	----	----------------------	-----	--	----

* Barres longitudinales de nuance B500B et fermetures des cadres à 135° ou type (A).

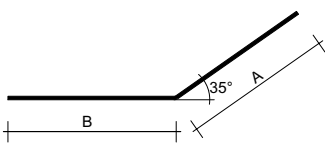
(A) Procédé de fermeture des cadres par soudure bout à bout (procédé utilisé par certains sites de production ; nous consulter).

Renforts de balcon



Référence	Diamètre	A (cm)	B (cm)	Cdt (UN)
FA87X250	HA 8	7	250	1
FA1010X300	HA 10	10	300	1
FA1010X400	HA 10	10	400	1
FA1212X400	HA 12	12	400	1
FA1212X450	HA 12	12	450	1
FA1414X500	HA 14	14	500	1

Liaisons d'escalier

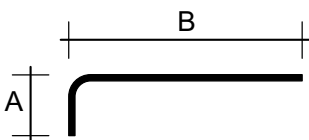


Référence	Diamètre	A (cm)	B (cm)	Cdt (UN)
LE870X70	HA 8	70	70	1
AL870X100	HA 8	70	100	1

Acier pour béton armé de nuance B500B.

Chapeaux

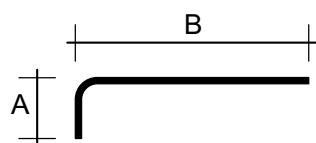
Chapeaux de rive des poutres



Référence	Diamètre	A (cm)	B (cm)	Cdt (UN)
CR1020X100	HA 10	20	100	2
CR1235X120	HA 12	35	120	2

Acier pour béton armé de nuance B500B.

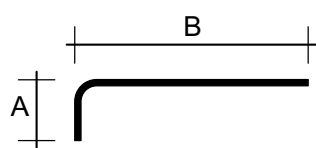
Chapeaux crossés



Acier pour béton armé
de nuance B500B.

Référence	Diamètre	A (cm)	B (cm)	Cdt (UN)
CR610X60	HA 6	10	60	100
CR610X70	HA 6	10	70	100
CR610X80	HA 6	10	80	100
CR610X90	HA 6	10	90	100
CR610X100	HA 6	10	100	100
CR613X62	HA 6	13	62	100
CR613X77	HA 6	13	77	100
CR615X55	HA 6	15	55	100
CR615X60	HA 6	15	60	100
CR615X75	HA 6	15	75	100
CR615X90	HA 6	15	90	100
CR615X95	HA 6	15	95	100
CR615X105	HA 6	15	105	100
CR810X80	HA 8	10	80	50
CR810X90	HA 8	10	90	50
CR810X100	HA 8	10	100	50
CR810X110	HA 8	10	110	50
CR810X130	HA 8	10	130	50
CR810X150	HA 8	10	150	50
CR813X137	HA 8	13	137	50
CR815X65	HA 8	15	65	50
CR815X90	HA 8	15	90	50
CR815X100	HA 8	15	100	50
CR815X110	HA 8	15	110	50
CR820X110	HA 8	20	110	50
CR820X130	HA 8	20	130	50
CR1010X80	HA 10	10	80	25
CR1010X90	HA 10	10	90	25
CR1010X120	HA 10	10	120	25

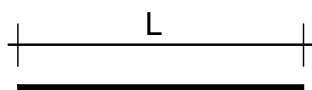
Chapeaux crossés



Acier pour béton armé
de nuance B500B.

Référence	Diamètre	A (cm)	B (cm)	Cdt (UN)
CR1015X85	HA 10	15	85	25
CR1015X120	HA 10	15	120	25
CR1015X135	HA 10	15	135	25
CR1025X125	HA 10	25	125	25

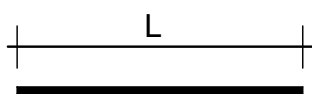
Chapeaux droits et barres de continuité



Acier pour béton armé
de nuance B500B.

Référence	Diamètre	L (cm)	Cdt (UN)
CD6100	HA 6	100	50
CD6140	HA 6	140	50
CD6150	HA 6	150	50
CD6200	HA 6	200	50
CD8100	HA 8	100	50
CD8140	HA 8	140	25
CD8150	HA 8	150	25
CD8160	HA 8	160	25
CD8180	HA 8	180	25
CD8200	HA 8	200	25
CD8220	HA 8	220	25
CD8250	HA 8	250	25
CD8300	HA 8	300	25
CD10100	HA 10	100	50
CD10120	HA 10	120	25
CD10140	HA 10	140	25
CD10150	HA 10	150	25
CD10160	HA 10	160	25
CD10180	HA 10	180	25
CD10200	HA 10	200	25

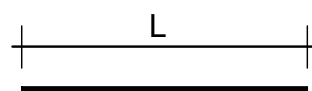
Chapeaux droits et barres de continuité



Référence	Diamètre	L (cm)	Cdt (UN)
CD10220	HA 10	220	12
CD10240	HA 10	240	12
CD10250	HA 10	250	12
CD10260	HA 10	260	12
CD10280	HA 10	280	12
CD10300	HA 10	300	12
CD10400	HA 10	400	12
CD12140	HA 12	140	12
CD12160	HA 12	160	12
CD12180	HA 12	180	12
CD12200	HA 12	200	12
CD12220	HA 12	220	12
CD12240	HA 12	240	12
CD12250	HA 12	250	12
CD12300	HA 12	300	12
CD12350	HA 12	350	12
CD12400	HA 12	400	6

Acier pour béton armé de nuance B500B.

Chapeaux de continuité des poutres



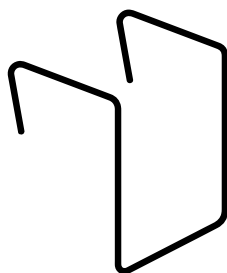
Référence	Diamètre	L (cm)	Cdt (UN)
CP14200	HA 14	200	1
CP14300	HA 14	300	1
CP14400	HA 14	400	1
CP16200	HA 16	200	1
CP16300	HA 16	300	1
CP16400	HA 16	400	1
CP20200	HA 20	200	1
CP20300	HA 20	300	1
CP20400	HA 20	400	1

Acier pour béton armé de nuance B500B.

Suspentes des poutres de plancher

Pour chevêtres ULYSSE et poutres plates HERCULE

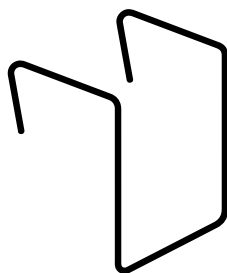
Diamètre HA 6



Référence	Pour largeur de cadres (cm)	Pour hauteur de cadres (cm)	Cdt (UN)
ST615X12	15	12	1
ST615X16	15	16	1
ST615X20	15	20	1
ST632X12	32	12	1
ST632X16	32	16	1
ST632x20	32	20	1

Pour poutres FORCE EOLE et VULCAIN

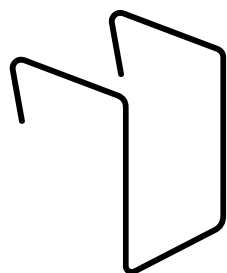
Diamètre HA 6 - Pour largeur de cadres 12 cm



Référence	Pour hauteur de cadres (cm)	Cdt (UN)
ST612X20	20	1
ST612X25	25	1
ST612X30	30	1
ST612X35	35	1
ST612X40	40	1
ST612X45	45	1
ST612X50	50	1
ST612X55	55	1
ST612X60	60	1
ST612x65	65	1

Pour poutres FORCE DEMETER

Diamètre HA 6 - Pour largeur de cadres 14 cm

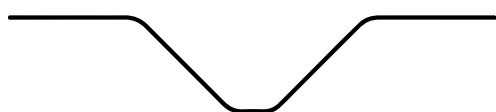


Référence	Pour hauteur de cadres (cm)	Cdt (UN)
ST614X20	20	1
ST614X25	25	1
ST614X30	30	1
ST614X35	35	1
ST614X40	40	1
ST614X45	45	1
ST614X50	50	1
ST614X55	55	1
ST614X60	60	1
ST614X65	65	1
ST614X70	70	1
ST614X75	75	1

Pour plus d'informations sur les suspentes ST, consulter nos documentations « CHEVETRES ET POUTRES PLATES » et « LES POUTRES FORCE ».

Suspentes de poutres

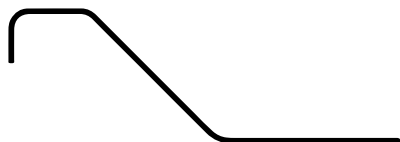
OMEGA - Pour poutres FORCE EOLE, VULCAIN et DEMETER



Référence	Diamètre	Pour hauteur de cadres (cm)	Cdt (UN)
OM830	HA 8	30	1
OM835	HA 8	35	1
OM840	HA 8	40	1
OM845	HA 8	45	1
OM1030	HA 10	30	1
OM1035	HA 10	35	1
OM1040	HA 10	40	1
OM1045	HA 10	45	1
OM1230	HA 12	30	1
OM1235	HA 12	35	1
OM1240	HA 12	40	1
OM1245	HA 12	45	1
OM1250	HA 12	50	1
OM1255	HA 12	55	1
OM1260	HA 12	60	1
OM1265	HA 12	65	1

DEMI-OMEGA - Pour poutres FORCE EOLE, VULCAIN et DEMETER

Diamètre HA 12



Référence	Pour hauteur de cadres (cm)	Cdt (UN)
DOM1225	25	1
DOM1230	30	1
DOM1235	35	1
DOM1240	40	1
DOM1245	45	1
DOM1250	50	1
DOM1255	55	1
DOM1260	60	1
DOM1265	65	1
DOM1270	70	1
DOM1275	75	1

Pour plus d'informations sur les suspentes OMEGA et DEMI-OMEGA, consulter notre documentation « LES POUTRES FORCE ».

Barres bateau de poutres

Pour poutres plates HERCULE

Référence	Diamètre	Pour hauteur de cadres (cm)	Cdt (UN)
BT1070X12	HA 10	12	1
BT1070X16	HA 10	16	1
BT1070X20	HA 10	20	1
BT1270X12	HA 12	12	1
BT1270X16	HA 12	16	1
BT1270X20	HA 12	20	1
BT1270X26	HA 12	20	1

Pour plus d'informations sur les barres bateau BT, consulter notre documentation « CHEVETRES ET POUTRES PLATES ».





ANNEXES Z1-Z2

Caractéristiques des armatures

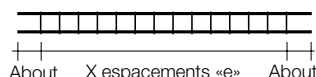
Armatures réalisées à partir d'aciers pour béton armé à haute adhérence (HA) de nuance B500A ou B500B (B500B seule, si cette indication est spécifiée dans ce document), certifiés NF/AFCAB, hors éléments transversaux de montage (spécifiés dans ce document) réalisés en acier lisse ou cranté ; diamètres préférentiels 4 ; 4,5 ou 5 mm.

Les abouts des armatures peuvent varier suivant la fabrication, sauf celles dont les abouts et la répartition des éléments transversaux sont spécifiés dans ce document.

Le tableau suivant indique les abouts minimaux et maximaux des armatures en fonction de l'espacement des éléments transversaux :

Espacement (e cm)	Abouts mini (cm)	Abouts maxi (cm)	Espacement (e cm)	Abouts mini (cm)	Abouts maxi (cm)
10	5	30	25	12,5	50
12	6	30	30	15	45
12,5	6,2	31,2	40	20	60
15	7,5	37,5	30 à 40	1/2 e*	1,5 e*
16,5	10,2	35	30 à 50	1/2 e*	60
20	10	40	46	24	47

* Ou les valeurs les plus approchantes de 1/2 e et 1,5 e.



Conditions d'utilisation des armatures

• Classes d'exposition et enrobage des armatures par le béton :

Pour les classes d'exposition, se reporter à la Section 4 de la NF EN 1992-1-1 et de son Annexe Nationale (NF EN 1992-1-1/NA). L'enrobage doit satisfaire les exigences des clauses de l'article 4.4.1 de la NF EN 1992-1-1 et de son Annexe Nationale (NF EN 1992-1-1/NA).

Cas des murs en maçonnerie : pour les chaînages, les raidisseurs et les linteaux protégés par des planelles ou mis en œuvre dans des blocs de maçonnerie d'angle ou en « U », formant coffrage, l'enrobage des armatures par le béton peut être limité à 2 cm. Dans ce cas, la plus grande dimension des granulats ne doit pas être supérieure à 2 cm.

• Résistance du béton :

Des informations sont données à l'Annexe E de la NF EN 1992-1-1 et de son Annexe Nationale (NF EN 1992-1-1/NA).

• Fondations :

- Semelles plates :

Ces armatures peuvent être utilisées dans le cas de sols homogènes peu compressibles, ne présentant pas de risque de tassements différentiels.

- Semelles renforcées :

Constituées de 2 nappes de barres filantes, ces armatures sont capables de palier de faibles tassements différentiels, dans le cas de sols homogènes peu compressibles.

IMPORTANT : dans le cas de mauvais sols présentant des risques de tassements uniformes ou différentiels importants (remblais, argiles gonflantes, limons, sols hétérogènes,...), la rigidification des semelles, des soubassements et des murs en élévation est à soumettre à votre bureau d'études béton armé sur la base d'une étude géotechnique préalable.

• **Chaînages des murs en maçonnerie (NF DTU 20.1) :**

- **Chaînages horizontaux :**

Cas des niveaux courants : la section minimale « A_n » des armatures longitudinales des chaînages horizontaux (exigés au niveau des dallages et planchers, et en couronnement des murs) dépend de la section béton « S » du chaînage : $A_n \text{ (cm}^2\text{)} \geq 0,004 \times S \text{ (cm}^2\text{)}$, sans être inférieure à 1,50 cm².

Cas des planchers-terrasses en béton armé : $A_n \text{ (cm}^2\text{)} \geq 0,004 \times S \text{ (cm}^2\text{)}$, sans être inférieure à 3,08 cm². Prévoir une section d'armature de chaînage renforcée.

Armatures longitudinales	$A_n \text{ (cm}^2\text{)}$		S maxi (cm ²)	Exemples (cm x cm)
	Niveaux courants	Planchers-terrasses		
3 HA 8	1,51	X	377	15 x 20
4 HA 7	1,54	X	385	15 x 20 ou 15 x 25
2 HA 10	1,57	X	393	15 x 20 ou 15 x 25
4 HA 8	2,01	X	503	20 x 20 ou 20 x 25
4 HA 10	3,14	3,14	785	20 x 25 ou 25 x 25

IMPORTANT : les armatures de sections réduites (2 HA 7 + 1 HA 8) valables pour les murs ou voiles en béton banché (sous certaines conditions) ne sont pas conformes pour les murs en maçonnerie.

- **Chaînages verticaux :**

La section minimale des armatures longitudinales des chaînages verticaux est au moins égale à 1,50 cm² (par exemple : 2 HA 10, 3 HA 8, 4 HA 7 ou 4 HA 8).

IMPORTANT : les armatures de sections réduites (2 HA 9) valables pour les murs ou voiles en béton banché ne sont pas conformes pour les murs en maçonnerie.

Pour l'utilisation et la mise en œuvre de nos armatures, il convient de respecter l'Eurocode 2 - partie 1-1, les DTU et les prescriptions des ingénieurs conseils.



FONDATIONS

|

Z3 - Z4

Conformes au guide CPMI EC8 - Zones 3-4 de la DHUP

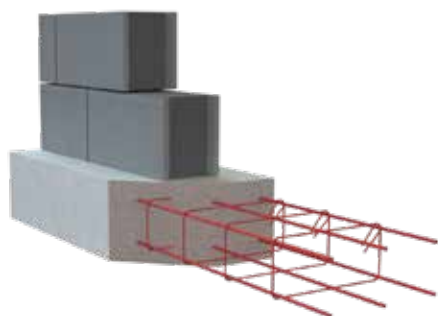
Chaînages de fondation



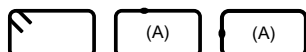
(Uniquement sur demande pour certains formats)

Longueur des armatures : 6,00 m

Zone 3 ou 4



Référence	Largeur (cm)	Hauteur (cm)	Aciers filants	Cadres (e cm)	Cdt (UN)
FS61035X15	35	15	6 HA 10	HA 5 e=15	8
FS61035X20	35	20	6 HA 10	HA 5 e=15	6
FS61040X20	40	20	6 HA 10	HA 5 e=15	6
FS61235X15	35	15	6 HA 12	HA 5 e=15	8
FS61235X20	35	20	6 HA 12	HA 5 e=15	6
FS61240X20	40	20	6 HA 12	HA 5 e=15	6



Les cadres sont fermés par des ancrages d'extrémité à 135° ou type (A).

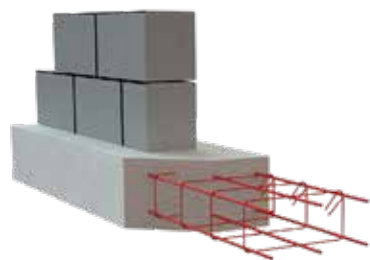
(A) Procédé de fermeture des cadres par soudure bout à bout (procédé utilisé par certains sites de production ; nous consulter).

Longrines ou chaînages de fondation



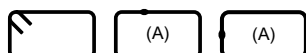
Longueur des armatures : 6,00 m

Zone 3 ou 4



Référence	Largeur (cm)	Hauteur (cm)	Aciers filants	Cadres (e cm)	Cdt (UN)
FR61035X15	35	15	6HA10	HA5 e=20	8
FR61035X20	35	20	6HA10	HA5 e=20	6
FR61040X20	40	20	6HA10	HA5 e=20	6
FR612135X15	35	15	4HA12+2HA10	HA5 e=20	8
FR612135X20	35	20	4HA12+2HA10	HA5 e=20	6
FR612140X20	40	20	4HA12+2HA10	HA5 e=20	6

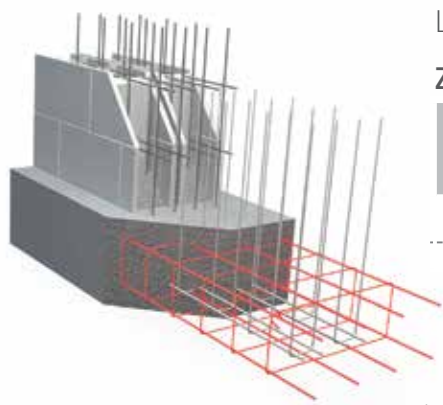
L'enrobage de calcul est de 2,5 cm



Les cadres sont fermés par des ancrages d'extrémité à 135° ou type (A).

(A) Procédé de fermeture des cadres par soudure bout à bout (procédé utilisé par certains sites de production ; nous consulter).

Chaînages renforcés sous murs de maçonnerie en blocs de coffrage



Longueur des armatures : 4,00 m

Zone 3 ou 4

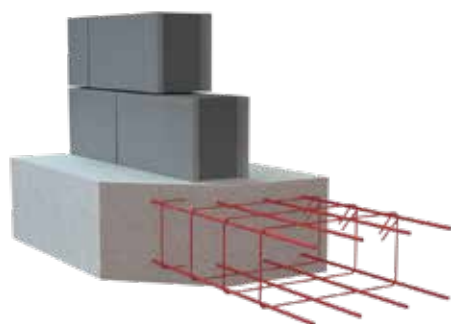
Référence	Largeur (cm)	Hauteur (cm)	Aciers filants	Cadres (e cm)	Cdt (UN)
FYQ8155X20	55	20	8 HA 10	HA 5 e=15	6



Les cadres sont fermés par des ancrages d'extrémité à 135° ou type (A).

(A) Procédé de fermeture des cadres par soudure bout à bout (procédé utilisé par certains sites de production ; nous consulter).

Chaînages renforcés



Longueur des armatures : 6,00 m

Zone 3 ou 4

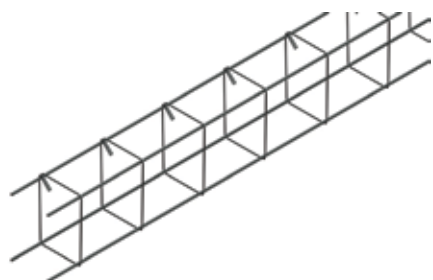
Référence	Largeur (cm)	Hauteur (cm)	Aciers filants	Cadres (e cm)	Cdt (UN)
FS8Q81055X20	55	20	8 HA 10	HA 8 e=15	4



Les cadres sont fermés par des ancrages d'extrémité à 135° ou type (A).

(A) Procédé de fermeture des cadres par soudure bout à bout (procédé utilisé par certains sites de production ; nous consulter).

Chaînages de liaison semelles isolées



Zone 3 ou 4

Référence	Largeur (cm)	Hauteur (cm)	Aciers filants	Cadres (e cm)	Cdt (UN)
CS1015X15	15	15	4 HA 10	HA 5 e=15	20



Les cadres sont fermés par des ancrages d'extrémité à 135° ou type (A).

(A) Procédé de fermeture des cadres par soudure bout à bout (procédé utilisé par certains sites de production ; nous consulter).



ÉLÉVATIONS

|

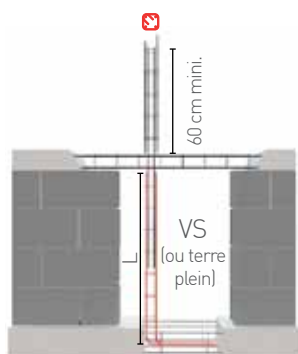
Z3 - Z4

Murs en maçonnerie - Chaînages horizontaux, verticaux et inclinés

Conformes au guide CPMI EC8 - Zones 3-4 de la DHUP



Attentes / chaînages verticaux de soubassement



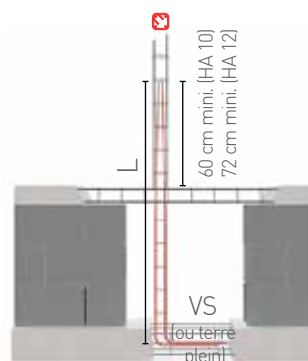
Armatures à 4 filants

Zone 3 ou 4

Référence	Largeur (cm)	Hauteur (cm)	Aciers filants	L (cm)	Cadres HA 5 Répartition (cm)	Cdt (UN)
ATCSH108X8	8	8	4 HA 10	120	25-6x15-5	40

Armatures à 4 filants

Zone 3 ou 4



Référence	Largeur (cm)	Hauteur (cm)	Aciers filants	L (cm)	Cadres HA 5 Répartition (cm)	Cdt (UN)
ATCS108X8	8	8	4 HA 10	170	25-4x15-85	40
ATCS128X8	8	8	4 HA 12	190	25-4x15-105	40

Chaînages verticaux - Hauteur d'un niveau avec attentes

Armatures à 4 filants de longueur 3,60 m

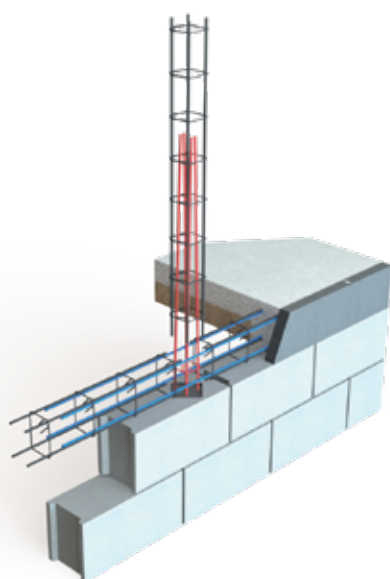
Zone 3 ou 4

Référence	Largeur (cm)	Hauteur (cm)	Aciers filants	Cadres HA 5 Répartition (cm)	Cdt (UN)
CSXB108X8	8	8	4 HA 10	5-19x15-70	30
CSXB1010X10	10	10	4 HA 10	5-19x15-70	30

Armatures à 4 filants de longueur 3,70 m

Zone 3 ou 4

Référence	Largeur (cm)	Hauteur (cm)	Aciers filants	Cadres HA 5 Répartition (cm)	Cdt (UN)
CSXF128X8	8	8	4 HA 12	5-19x15-80	30
CSXF1210X10	10	10	4 HA 12	5-19x15-80	30
CSXF1215X15	15	15	4 HA 12	5-19x15-80	20



Les cadres sont fermés par des ancrages d'extrémité à 135° ou type (A).

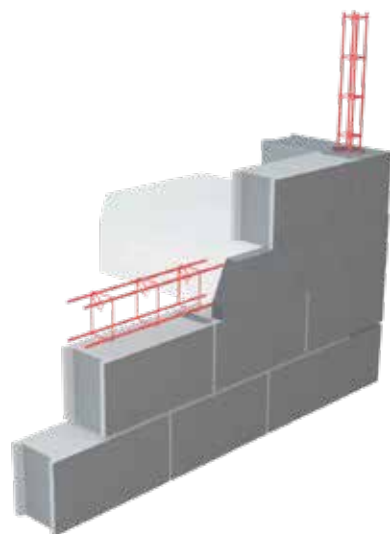
(A) Procédé de fermeture des cadres par soudure bout à bout (procédé utilisé par certains sites de production ; nous consulter).

Chaînages verticaux - horizontaux



Armatures à 4 filants de longueur 6,00 m

Zone 3 ou 4



Référence	Largeur (cm)	Hauteur (cm)	Aciers filants	Cadres (e cm)	Cdt (UN)
CS108X8	8	8	4 HA 10	HA 5 e=15	30
CS108X12	8	12	4 HA 10	HA 5 e=15	30
CS1010X10	10	10	4 HA 10	HA 5 e=15	30
CS1010X15	10	15	4 HA 10	HA 5 e=15	30
CS128X8	8	8	4 HA 12	HA 5 e=15	30
CS128X12	8	12	4 HA 12	HA 5 e=15	30
CS1210X10	10	10	4 HA 12	HA 5 e=15	30
CS1210X15	10	15	4 HA 12	HA 5 e=15	30
CS1215X15	15	15	4 HA 12	HA 5 e=15	20



Les cadres sont fermés par des ancrages d'extrémité à 135° ou type (A).

(A) Procédé de fermeture des cadres par soudure bout à bout (procédé utilisé par certains sites de production ; nous consulter).

Chaînages horizontaux - Linteaux



Longueur des armatures : 6,00 m

Zone 3 ou 4



Référence	Largeur (cm)	Hauteur (cm)	Aciers filants	Cadres (e cm)	Cdt (UN)
CS108X20	8	20	4 HA 10	HA 5 e=15	9
CS108X30	8	30	4 HA 10	HA 5 e=15	9



Les cadres sont fermés par des ancrages d'extrémité à 135° ou type (A).

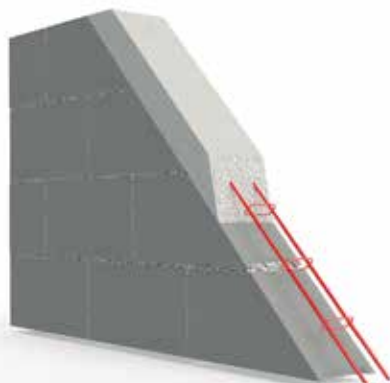
(A) Procédé de fermeture des cadres par soudure bout à bout (procédé utilisé par certains sites de production ; nous consulter).

Chaînages rampants (murs pignons et murs intermédiaires) et encadrement des baies



Armatures à 2 filants de longueur 6,00 m

Zone 3 ou 4



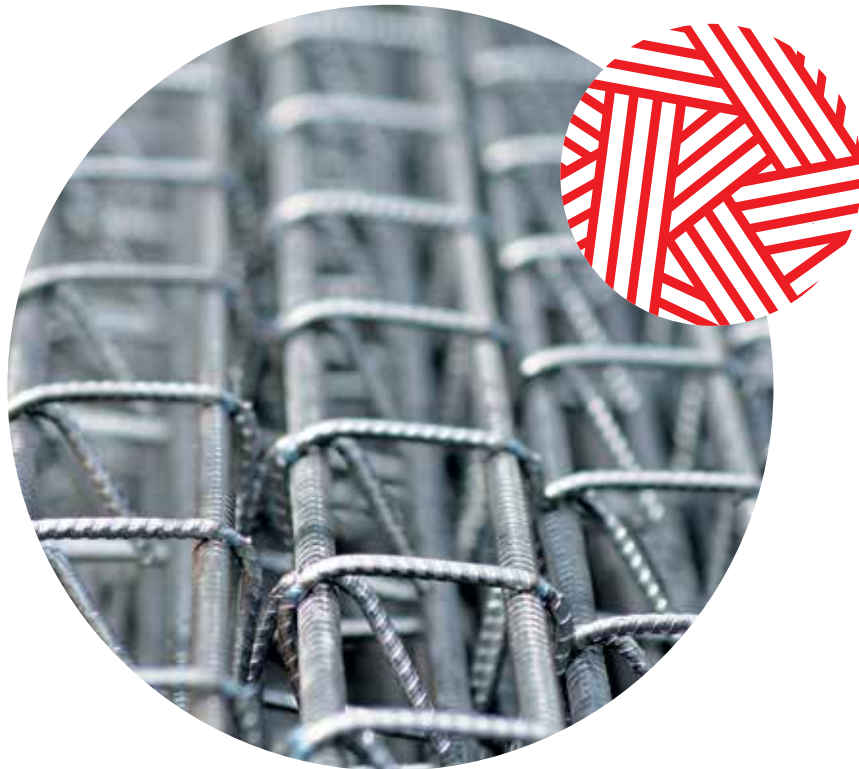
Référence	Largeur (cm)	Hauteur (cm)	Aciers filants	Épingles (e cm)	Cdt (UN)
CHS14X10	4	10	2 HA 10	HA 5 e=20	48
CHS24X10 (1)	4	10	2 HA 12	HA 5 e=20	48

(1) Pour les encadrements de baies, utiliser les armatures 2 HA 10.

Les épingles peuvent être fermées par des moyens différents.

(A) Procédé de fermeture des épingles par soudure bout à bout (procédé utilisé par certains sites de production ; nous consulter).





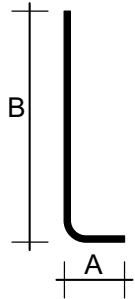
ATTENTES LIAISONS

|

Z3 - Z4

Conformes au guide CPMI EC8 - Zones 3-4 de la DHUP

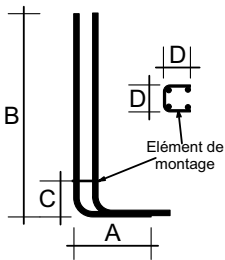
Attentes



Zone 3 ou 4

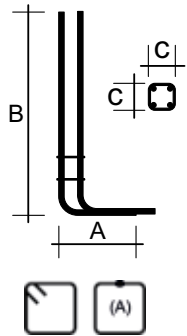
Référence	Diamètre	A (cm)	B (cm)	Cdt (UN)
AT1040X90	HA 10	40	90	25
AT1040X150	HA 10	40	150	25
AT1250X100	HA 12	50	100	25

Attentes pré-assemblées



Zone 3 ou 4

Référence	Attentes	A (cm)	B (cm)	C (cm)	D (cm)	Cdt (UN)
ATS1040X90	4 HA 10	40	90	20	6	10

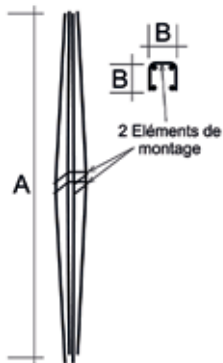


Zone 3 ou 4

Référence	Attentes	A (cm)	B (cm)	C (cm)	2 Cadres HA 5 Répartition (cm)	Cdt (UN)
ATS101058X8	4 HA 10	40	105	8 x 8	25 - 15 - 65	20

Les cadres sont fermés par des ancrages d'extrémité à 135° ou type (A).

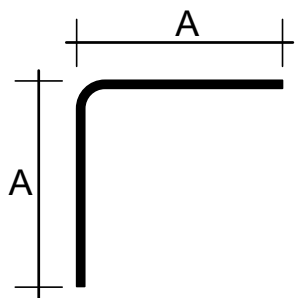
(A) Procédé de fermeture des cadres par soudure bout à bout (procédé utilisé par certains sites de production ; nous consulter).



Zone 3 ou 4

Référence	Attentes	A (cm)	B (cm)	Cdt (UN)
ADCS10160	4 HA 10	160	6	10

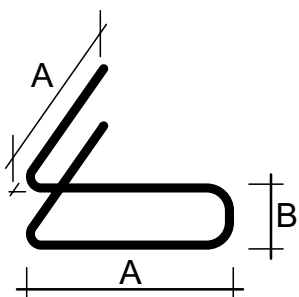
Équerres de liaison



Zone 3 ou 4

Référence	Diamètre	A (cm)	Cdt (UN)
EQ1070	HA 10	70	25
EQ1075	HA 10	75	25
EQ1285	HA 12	85	12

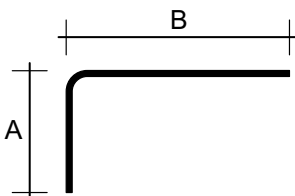
Double équerres de liaison pour chaînages de fondation



Zone 3 ou 4

Référence	Diamètre	A (cm)	B (cm)	Cdt (UN)
EQF1014X70	HA 10	70	13,5	10
EQF1019X70	HA 10	70	18,5	10

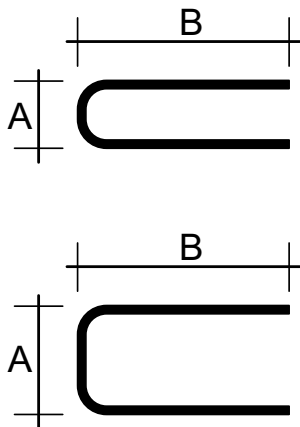
Équerres de liaison chaînages verticaux - linteaux



Zone 3 ou 4

Référence	Diamètre	A (cm)	B (cm)	Cdt (UN)
AT830X55	HA 8	30	55	20

«U» de liaison



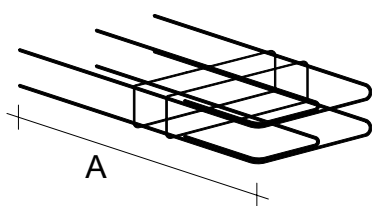
Zone 3 ou 4

Référence	Diamètre	A (cm)	B (cm)	Cdt (UN)
LU107X70	HA 10	7	70	25
LU107X75	HA 10	7	75	25
LU109X70	HA 10	9	70	25
LU1012X70	HA 10	12	70	25
LU1030X70	HA 10	30	70	25
LU129X90	HA 12	9	90	25

Liaisons d'angle assemblées en «U» pour chaînages de fondation



Zone 3 ou 4



Référence	Largeur (cm)	Hauteur (cm)	Aciers filants	A (cm)	Cadres (e cm)	Cdt (UN)
LAFS1033X14	33	14	6 HA 10	110	HA 5 e=15 Répartition : 35 - 15 - 60	24
LAFS1033X19	33	19	6 HA 10	110	HA 5 e=15 Répartition : 35 - 15 - 60	24
LAFS1038X19	38	19	6 HA 10	115	HA 5 e=15 Répartition : 40 - 15 - 60	24
LAFS61232X14	32	14	6 HA 12	125	HA 5 e=15 Répartition : 35 - 15 - 75	24
LAFS61232X19	32	19	6 HA 12	125	HA 5 e=15 Répartition : 35 - 15 - 75	24
LAFS61237X19	37	19	6 HA 12	130	HA 5 e=15 Répartition : 40 - 15 - 75	24

Les cadres sont fermés par des ancrages d'extrémité à 135° ou type (A).

(A) Procédé de fermeture des cadres par soudure bout à bout (procédé utilisé par certains sites de production ; nous consulter).



ANNEXES Z3-Z4

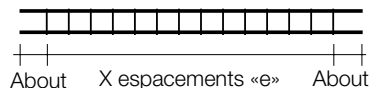
Caractéristiques des armatures

Armatures réalisées à partir d'aciers pour béton armé à haute adhérence (HA) de nuance **B500B** (sauf cadres HA 5 des armatures et barres de montage de nuance B500A, barres de montage HA 6 de nuance B500A ou B500B), certifiés NF/AFCAB.

Les abouts des armatures peuvent varier suivant la fabrication, sauf celles dont les abouts et la répartition des éléments sont spécifiés dans ce document.

Le tableau suivant indique les abouts minimaux et maximaux des armatures en fonction de l'espacement des éléments transversaux :

Espacement (e cm)	Abouts mini (cm)	Abouts maxi (cm)
15*	7,5	37,5
20	10	40



*pour les armatures de format 8x8, abouts mini 7,5 cm et abouts maxi 15 cm.

Conditions d'utilisation des armatures

• Classes d'exposition et enrobage des armatures par le béton :

Pour les classes d'exposition, se reporter à la Section 4 de la NF EN 1992-1-1 et de son Annexe Nationale (NF EN 1992-1-1/NA). L'enrobage doit satisfaire les exigences des clauses de l'article 4.4.1 de la NF EN 1992-1-1 et de son Annexe Nationale (NF EN 1992-1-1/NA) et du guide DHUP CPMI EC8 Zones 3-4.

Cas des murs en maçonnerie : pour les chaînages, les raidisseurs et les linteaux protégés par des planelles ou mis en œuvre dans des blocs de maçonnerie d'angle ou en « U », formant un coffrage, l'enrobage des armatures par le béton peut être limité à : Max (1 cm ; diamètre de l'armature). Dans ce cas, la plus grande dimension des granulats ne doit pas être supérieure à 1 cm.

• Résistance du béton :

Des informations sont données à l'Annexe E de la NF EN 1992-1-1 et de son Annexe Nationale (NF EN 1992-1-1/NA) et dans le guide DHUP CPMI EC8 Zones 3-4.

• Sections béton des chaînages :

La hauteur béton des chaînages de fondations ne doit pas être inférieure à 25 cm.

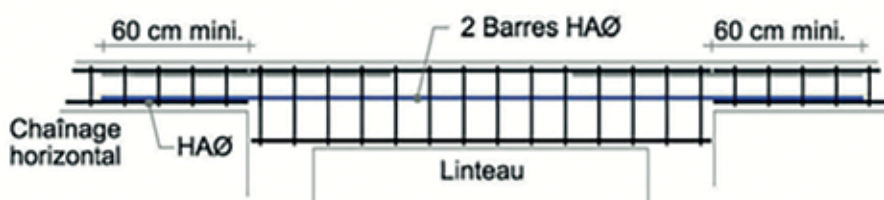
Les dimensions de la section transversale des chaînages horizontaux et verticaux ne doivent pas être inférieures à 15 cm (pour les chaînages verticaux, blocs spéciaux d'angle avec alvéole de section carrée d'au moins 15 cm de côté ou circulaire d'au moins 15 cm de diamètre pour un mur d'épaisseur supérieure ou égale à 20 cm ; pour les chaînages horizontaux, largeur et hauteur du béton d'au moins 15 cm).

• Positionnement du premier cadre des armatures de chaînages :

Couper si nécessaire, les barres longitudinales pour que le premier cadre soit à au moins 7,5 cm du nœud formé par les armatures de chaînages se croisant.

- **Continuité des armatures de chaînage horizontal au droit des linteaux :**

Si les 2 barres inférieures longitudinales du chaînage sont plus hautes que celles du linteau, ajouter 2 barres de même diamètre que celles du chaînage, suivant le schéma ci-après, pour assurer la continuité.

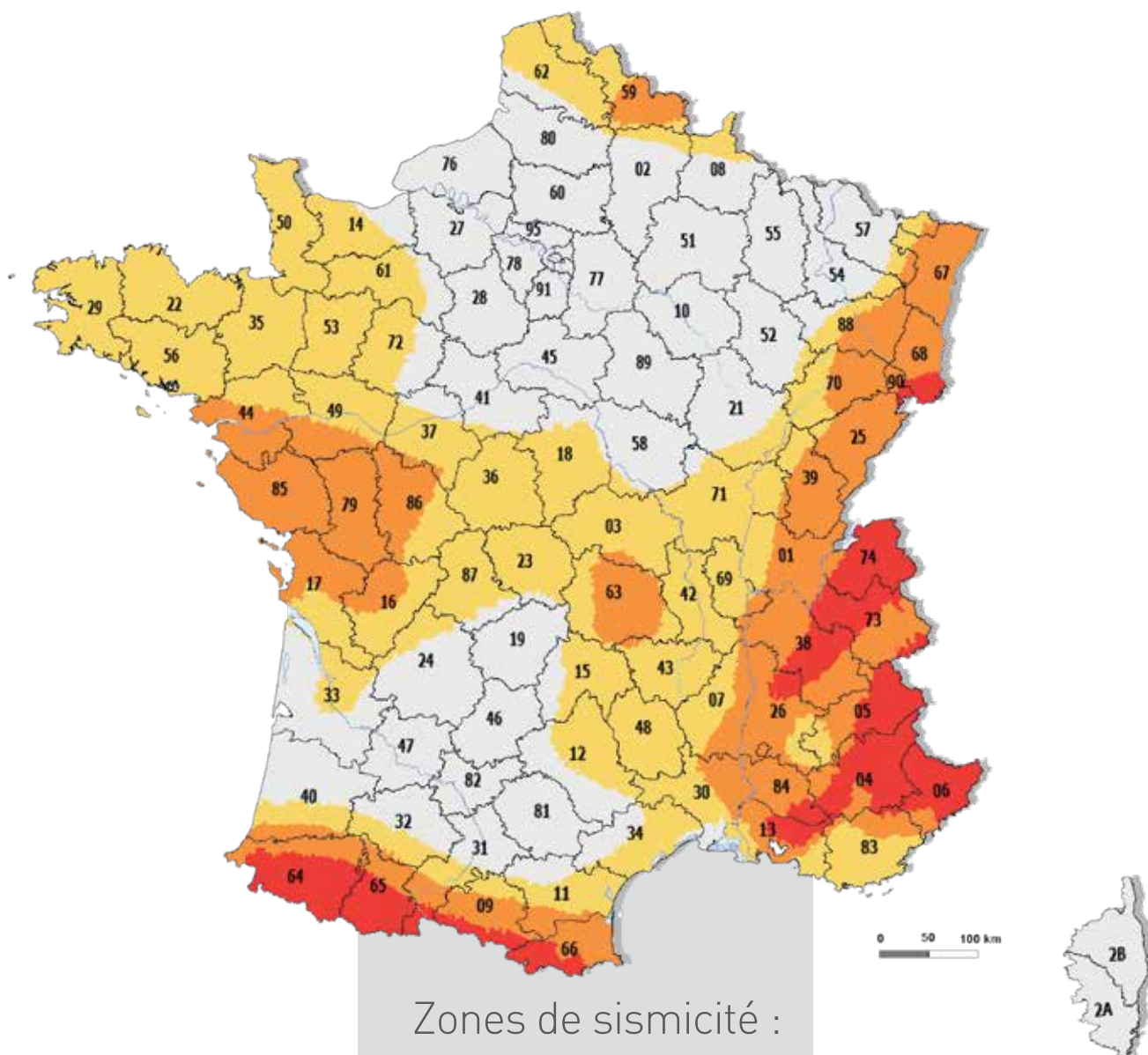


Pour l'utilisation et la mise en œuvre de nos armatures, il convient de respecter les exigences du Guide DHUP CPMI EC8 Zones 3-4, les DTU et les prescriptions des ingénieurs conseils.

Les constructions qui ne relèvent pas du Guide DHUP CPMI EC8 Zones 3-4, doivent faire l'objet d'une étude parasismique suivant les règles de calcul Eurocode 8 partie 1 : Consulter notre Bureau d'Études.

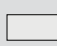

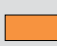


ZONAGE SISMIQUE DE LA FRANCE

En vigueur depuis le 1er mai 2011 (art. D. 563-8-1- du code de l'environnement).



Zones de sismicité :

Le décret N°2010-1254 du 22 octobre 2010 définit 5 zones de sismicité.

-  1 - très faible
-  2 - faible
-  3 - modérée
-  4 - moyenne
-  5 - forte

[Zone 5 : ne sont concernées que les Antilles Françaises]



TREILLIS ET
PANNEAUX SOUDÉS
ÉCARTEURS, BOITES
D'ATTENTE, BARRES
ET RONDS BÉTON

Treillis et panneaux soudés ARMA

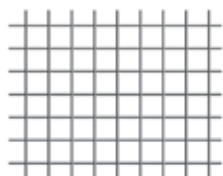
Treillis soudés ARMA de structure

Référence	Nbre Filants	ø filant (mm)	Longueur (cm)	Largeur (cm)	Maille (cm)
P715L	14 + 27	HA7 + HA7	425	230	15x15

Treillis soudés ARMA de plancher à poutrelles béton et entrevous

Référence	Nbre Filants	ø filant (mm)	Longueur (cm)	Largeur (cm)	Maille (cm)
P1931	12 + 16	HA5 + HA5	309	233	19x19
PS3330	12 + 10	HA5 + HA5	309	233	19x33

Panneaux soudés ARMA Divers



Référence	Nbre Filants	ø filant (mm)	Longueur (cm)	Largeur (cm)	Maille (cm)
P1923L	13 + 13	3,5 + 3,5	233	233	19x19
P1935L	13+19	3,5 + 3,5	347	233	19x19

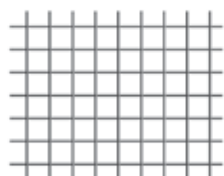
Panneaux soudés ARMA Bricolage

Référence	Nbre Filants	ø filant (mm)	Longueur (cm)	Largeur (cm)	Maille (cm)
PB1	6 + 12	3,5 + 3,5	240	120	20x20
PB3	8 + 14	3,5 + 3,5	240	118	17x15

Panneaux soudés ARMA Carreleur

Référence	Nbre Filants	ø filant (mm)	Longueur (cm)	Largeur (cm)	Maille (cm)
KAP18	18 + 38	1,8 + 1,8	200	100	5x5
TCGG50X165		1,4 + 1,8	500	100	5x5

Treillis soudés ADETS



Treillis soudés ADETS de surface

Référence	Nbre Filants	ø filant (mm)	Longueur (cm)	Largeur (cm)	Maille (cm)
PAFC	12 + 18	HA4,5 + HA4,5	360	240	20x20
PAFR	12 + 12	HA4,5 + HA4,5	360	240	20x30
PAF10	12 + 21	HA4,5 + HA4,5	420	240	20x20

Treillis soudés ADETS de structure



Référence	Nbre Filants	ø filant (mm)	Longueur (cm)	Largeur (cm)	Maille (cm)
ST15C	12 + 20	HA6 + HA6	400	240	20X20
ST20	16 + 20	HA6 + HA7	600	240	15X30
ST25	16 + 20	HA7 + HA7	600	240	15X30
ST25C	16 + 40	HA7 + HA7	600	240	15X15
ST35	24 + 20	HA7 + HA7	600	240	10X30
ST40C	24 + 60	HA7 + HA7	600	240	10X10
ST50	24 + 20	HA8 + HA8	600	240	10X30
ST50C	24 + 60	HA8 + HA8	600	240	10X10
ST60	24 + 24	HA9 + HA8	600	240	10X25
ST65C	24 + 60	HA9 + HA9	600	240	10X10

Ecarteurs de nappes de treillis soudés

A sinusoïde zig-zag



Référence	Nbre Filants	ø filant (mm)	Long. (cm)	Haut. (cm)	ø sinusoïde. (mm)
DS50	2	4	200	5	3,5
DS70	2	4	200	7	3,5
DS90	2	4	200	9	3,5
DS110	2	4	200	11	3,5
DS130	2	4	200	13	3,5
DS150	2	4	200	15	3,5

De forme trapézoïdale



Référence	Nbre Filants	ø filant (mm)	Long. (cm)	Haut. (cm)	ø Acier transv. (mm)
DU50	3	3,5	200	5	3,5
DU70	3	3,5	200	7	3,5
DU90	3	3,5	200	9	3,5
DU100	3	3,5	200	10	3,5
DU130	3	3,5	200	13	3,5
DU150	3	3,5	200	15	3,5

NOVABOX - Support incorporé



ArmaBox n°R15/008



Référence	Diamètre acier	e	L	l	Cdt (UN)
N16EX40	HA 6	300	240	38	1
N48CX40	HA 8	200	320	80	1
N48CX50	HA 8	200	400	80	1
N48CX60	HA 8	200	480	80	1

GAMMBOX2 - Support amovible



ArmaBox n° R13/002



Référence	Diamètre acier	e	L	l	Cdt (UN)
B756240X40	HA 6	240	240	60	1
B958200X40	HA 8	200	320	80	1
B958200X50	HA 8	200	400	80	1
B958200X60	HA 8	200	480	80	1

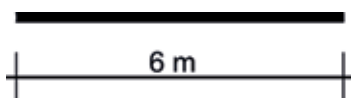
e = espacement des armatures

l = largeur étrier

L = longueur recouvrement Disponibles en diamètre X40/X50/X60

Barres droites

- Paquets de barres de 6,00m d'environ 500 kg comportant un nombre précis de barres

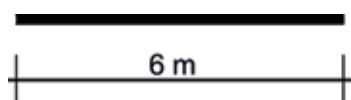


Référence	Diamètre	Nombre de barres (UN)
B500BPC06006	HA 6	375
B500BPC08006	HA 8	211
B500BPC10006	HA 10	135
B500BPC12006	HA 12	94
B500BPC14006	HA 14	69
B500BPC16006	HA 16	53

- Acier pour béton armé de nuance B500B.

Ronds béton

Barres acier vrac avec chutes en paquets (environ 1,5t)



Référence	Diamètre	Poids
BC500BC06006	HA6	Environ 1,5t
BC500BC08006	HA8	Environ 1,5t
BC500BC10006	HA10	Environ 1,5t
BC500BC12006	HA12	Environ 1,5t
BC500BC14006	HA14	Environ 1,5t

- Acier pour béton armé de nuance B500B.





ANNEXE AUTRES PRODUITS

Accessoires de chantier



Clips de coffrage

Référence	Largeur de Mur	Conditionnement
CLIPCOF20	20	50 paquets de 10



Fils de ligature

Référence	Désignation	Conditionnement
FRECUITN8	Bobine fils recuit N°8	5 bobines de 5kg
BOB200	Bobineaux fils Ø 1,5mm	100 bobines de 200g
BOB250	Bobineaux fils Ø 1,5mm	25 bobines de 250g

Piquets de chantier

Référence	Aciers Filants	Longueur	Conditionnement
PIQUETDROIT	14	1m	50 paquets de 10
PIQUETLANT	14	1m30	50 paquets de 10

Règles joint de dilatation PVC

Référence	Hauteur (en mm)	Longueur (en mm)	Conditionnement (en mm)
DX8500	80	5	600
DX4300	40	3	600

Joints de dilatation dégradables

Référence	Désignation	Hauteur (en mm)
ALVA20	Joint dégradable 2,80X1,20	20
ALVA40	Joint dégradable 2,80X1,20	40
ALVA60	Joint dégradable 2,80X1,20	60

Lattis pour coffrage béton

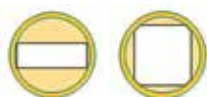
Référence	Désignation	Dimension (en mm)	Conditionnement (en mm)
NERGALTO2.0	Lattis pour coffrage béton	2500X600	20 plaques (30 m²)

Coffrages Cartons

Coffrages circulaires 3ml et 4ml



Diamètre (mm)	Conditionnement
150	1
200	1
250	1
300	1
350	1
400	1



Coffrages chanfreines 3ml et 4ml

Section (mm)	Conditionnement
20x20	1
25x25	1
30x30	1
40x40	1
20x30	1

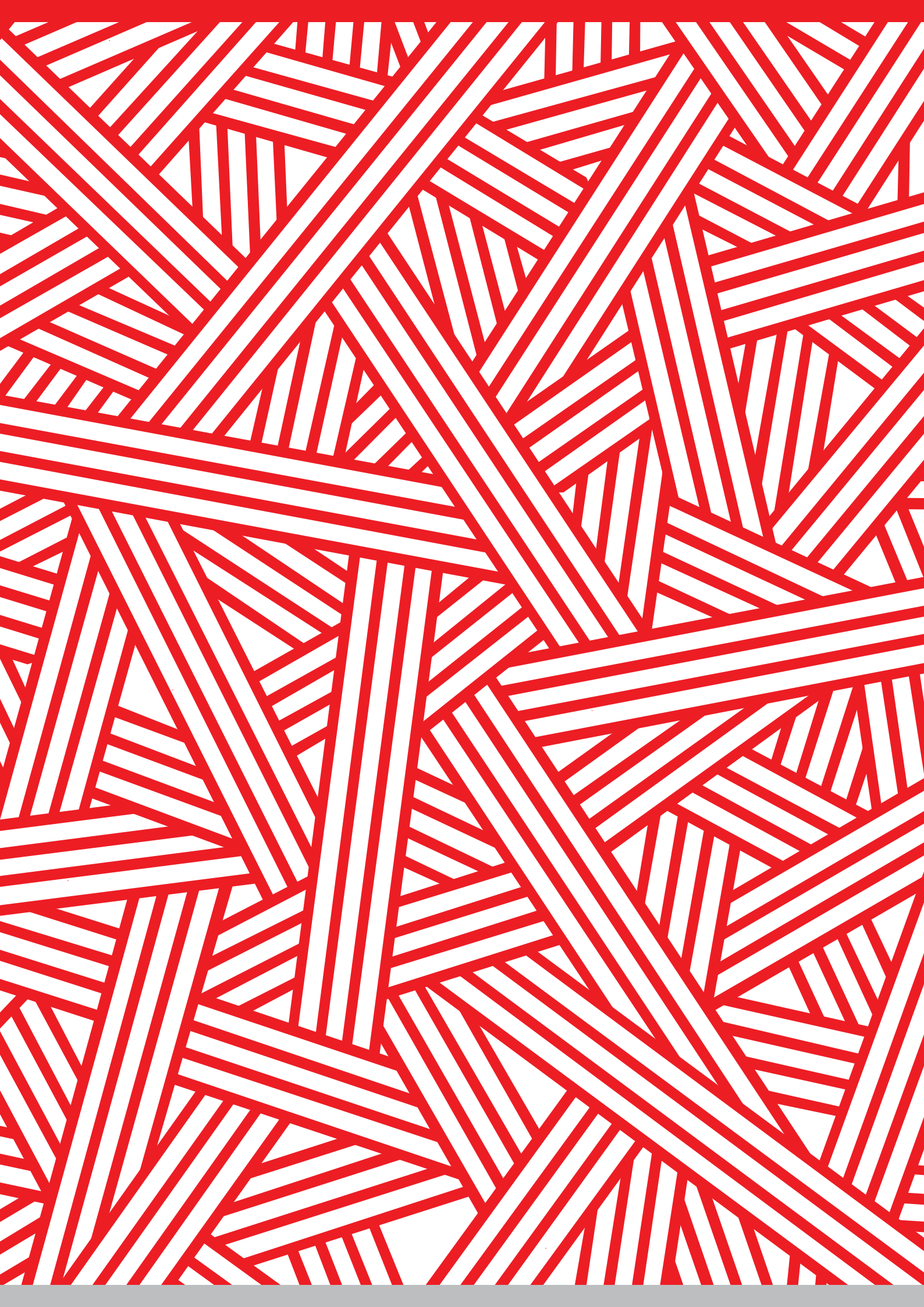
Embouts de signalisations et cales

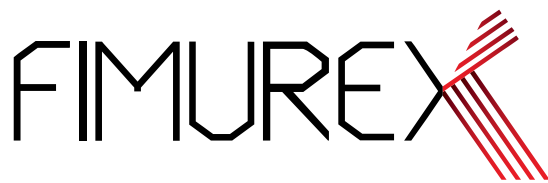
Embouts de signalisation

Référence	Conditionnement
ES616	250
ES1632	250

Cales

Référence	Désignation
PL30	Cales de planchers 30mm/2ml
CALEBETON FIL 30	Cales béton 30 mm attache fil
ETOILE30	Cales 30 mm
REGLES BETON ZZ	Règles béton ZZ 30mm





FABRICANT & CONCEPTEUR
DE SOLUTIONS ARMATURES



AQUITAINE

RN 113
82400 - POMMEVIC
05 63 29 62 00
pomevic@fimurex.com

ATLANTIQUE

1, Rue du Stade
85770 - VIX
02 51 00 62 57
vix@fimurex.com

CENTRE-EST

472, Rue Eugène Perrin
38690 - COLOMBE
04 76 06 91 33
colombe@fimurex.com

14, Rue de la Choucrouterie
68320 - HOLTZWIHR
03 89 47 76 62
holtzwihr@fimurex.com

6, Boulevard Eiffel
21600 - LONGVIC
03 80 36 44 00
longvic@fimurex.com

49, Rue de la Gare
69330 - PUSIGNAN
04 78 31 35 45
pusignan@fimurex.com

CORSE

ZI de Tragone
20620 - BIGUGLIA
04 95 33 36 24
biguglia@fimurex.com

Zone de la Gravona
20167 - TAVACO
04 95 23 12 01
tavaco@fimurex.com

LANDAUL

ZI de la Gare - Poulvern
56690 - LANDAUL
02 97 24 55 55
landaul@fimurex.com

MANCELLES

Lieudit Montrubert
72220 - MARGINE-LAILLE
02 43 47 00 40
margine@fimurex.com

MEDITERRANEE

D 613 - Les 4 Chemins
34690 - FABREGUES
04 67 85 17 17
fabregues@fimurex.com

Chemin du Guignonnet
13270 - FOS-SUR-MER
04 42 05 11 05
fos@fimurex.com

ZI Les Lauves
83340 - LE LUC
04 94 50 06 20
leluc@fimurex.com

179, Allée de Brantes
84700 - SORGUES
04 90 39 33 33
sorgues@fimurex.com

3, Place de la Libération
30600 - VAUVERT
04 66 88 73 48
vauvert@fimurex.com

VALOISES

ZI
60350 - ATTICHY
03 44 42 72 00
attichy@fimurex.com

VILLERS-COTTERETS

1 rue de la Forêt
02600 - VILLERS-COTTERETS
03 23 96 00 41
villers@fimurex.com



Armatures
béton



Etudes
béton armé



Etudes
géotechniques